

Projekt

z dnia 15 czerwca 2021 r.
Zatwierdzony przez

**UCHWAŁA NR XXIX/.../2021
RADY GMINY NOWE MIASTO LUBAWSKIE**

z dnia 22 czerwca 2021 r.

w sprawie przyjęcia Strategii Rozwiązywania Problemów Społecznych Gminy Nowe Miasto Lubawskie na lata 2021-2025

Na podstawie art. 7 ust. 1 pkt 6 oraz 18 ust. 2 pkt. 15 ustawy z dnia 8 marca 1990r. o samorządzie gminnym (Dz. U. z 2020 r. poz. 713) oraz art. 17 ust. 1 pkt 1 ustawy z dnia 12 marca 2004 r. o pomocy społecznej (Dz. U. z 2020 r. poz. 1876 ze zm.) Rada Gminy Nowe Miasto Lubawskie uchwala, co następuje:

§ 1. Przyjmuje się Strategię Rozwiązywania Problemów Społecznych Gminy Nowe Miasto Lubawskie na lata 2021-2025 brzmieniu określonym w załączniku do uchwały.

§ 2. Wykonanie uchwały powierza się Wójtowi Gminy Nowe Miasto Lubawskie.

§ 3. Uchwała wchodzi w życie z dniem podjęcia.

Przewodniczący Rady Gminy

Zbigniew Wiśniewski

Załącznik do uchwały Nr Rady Gminy Nowe Miasto
Lubawskie z dnia 22 czerwca 2021r.

Strategia
Rozwiązywania Problemów Społecznych
Gminy Nowe Miasto Lubawskie
na lata 2021-2025



SPIS TREŚCI

I. CZĘŚĆ WPROWADZAJĄCA.....	4
1. STRUKTURA STRATEGII.....	4
2. UWARUNKOWANIA ZEWNĘTRZNE TWORZENIA STRATEGII.....	6
3. OCENA WDROŻENIA POPRZEDNIEJ STRATEGII.....	14
II. CZĘŚĆ ANALITYCZNO-DIAGNOSTYCZNA.....	17
1. CHARAKTERYSTYKA GMINY NOWE MIASTO LUBAWSKIE.....	17
2. DEMOGRAFIA.....	18
3. INFRASTRUKTURA TECHNICZNA, KOMUNIKACJA I TRANSPORT, JAKOŚĆ ŻYCIA.....	19
4. GOSPODARKA.....	21
5. EDUKACJA I KULTURA.....	22
6. OCHRONA ZDROWIA.....	24
7. SPORT, REKREACJA I TURYSTYKA.....	24
8. BEZPIECZEŃSTWO PUBLICZNE.....	26
9. POMOC SPOŁECZNA.....	26
10. SEKTOR POZARZĄDOWY.....	34
11. BEZROBOCIE ORAZ BEZDOMNOŚĆ.....	37
12. PROBLEMY UZALEŻNIEŃ I PRZEMOCY W RODZINIE.....	39
13. RÓWNOŚĆ, SYTUACJA OSÓB STARSZYCH I NIEPEŁNOSPRAWNYCH.....	42
14. ANALIZA SWOT.....	46
15. PODSUMOWANIE.....	50
III. CZĘŚĆ PROGRAMOWA.....	54
1. MISJA, CELE STRATEGICZNE I OPERACYJNE, KIERUNKI DZIAŁAŃ.....	54
2. WDROŻENIE STRATEGII, MONITOROWANIE JEJ REALIZACJI.....	68
3. POGNOZA ZMIAN.....	68
4. RAMY FINANSOWE.....	70
5. PROGRAMY I PROJEKTY.....	71
IV. UWAGI KOŃCOWE.....	71

WSTĘP

Zarządzanie strategiczne oparte na opracowywaniu, wdrażaniu i kontroli realizacji planów strategicznych, umożliwi dostosowanie funkcjonowania jednostek terytorialnych do zmian zachodzących w otoczeniu. W zakresie polityki społecznej na poziomie zarządzania lokalnego (gminnego) podstawową rolę wśród tego typu planów pełni strategia rozwiązywania problemów społecznych.

Strategia pozwala na racjonalizację lokalnej polityki społecznej, określa misję oraz wyznacza cele strategiczne i działania, których wdrożenie powinno w znaczny sposób przyczynić się do rozwiązania wielu problemów społecznych i zminimalizować skutki szeroko rozumianych kwestii społecznych. Dokument stanowi podstawę do realizacji stosunkowo trwałych wzorów interwencji społecznych, które mają przyczynić się do poprawy warunków życia mieszkańców, w szczególności tych, którzy są zagrożeni marginalizacją i wykluczeniem społecznym, i doprowadzić do integracji społecznej.

Dokument ma charakter kilkuletni; został przygotowany na lata 2021-2025. Jest zgodny z założeniami odnoszącymi się do polityki społecznej dokumentów strategicznych przygotowanych na poziomie europejskim, ogólnopolskim i samorządowym oraz umożliwia ubieganie się o środki zewnętrzne, m.in. z funduszy strukturalnych Unii Europejskiej. Strategia stanowi materiał wyjściowy do opracowania szczegółowych programów i projektów pomocy społecznej. Skuteczność wyznaczonych w niej działań pomocowych będzie zależała zarówno od posiadanych i pozyskanych przez gminę środków finansowych, jak i szerokiej, aktywnej i skoordynowanej współpracy przedstawicieli administracji samorządowej i partnerów społecznych, w tym organizacji pozarządowych.

I. CZĘŚĆ WPROWADZAJĄCA

1. STRUKTURA STRATEGII

Strategia Rozwiązywania Problemów Społecznych Gminy Nowe Miasto Lubawskie składa się z trzech zasadniczych części, tj. części wprowadzającej, analityczno-diagnostycznej i programowej.

Część wprowadzająca zawiera informacje na temat organizacji strategii oraz uwarunkowań zewnętrznych (prawnych i strategiczno-programowych) tworzenia dokumentu. Obejmuje również ocenę stopnia wdrożenia poprzedniej strategii, dla której rok 2020 zamyka okres programowania.

Część analityczno-diagnostyczna zawiera informacje ogólne dotyczące gminy oraz diagnozę sytuacji społeczno-gospodarczej w gminie, która została oparta na badaniu źródeł zastanych, tj. danych pozyskanych z instytucji i organizacji działających w gminie bądź obejmujących zasięgiem działania jego mieszkańców, identyfikacji mocnych i słabych stron oraz szans i zagrożeń lokalnego systemu polityki społecznej (SWOT). Diagnoza została przeprowadzona w następujących obszarach:

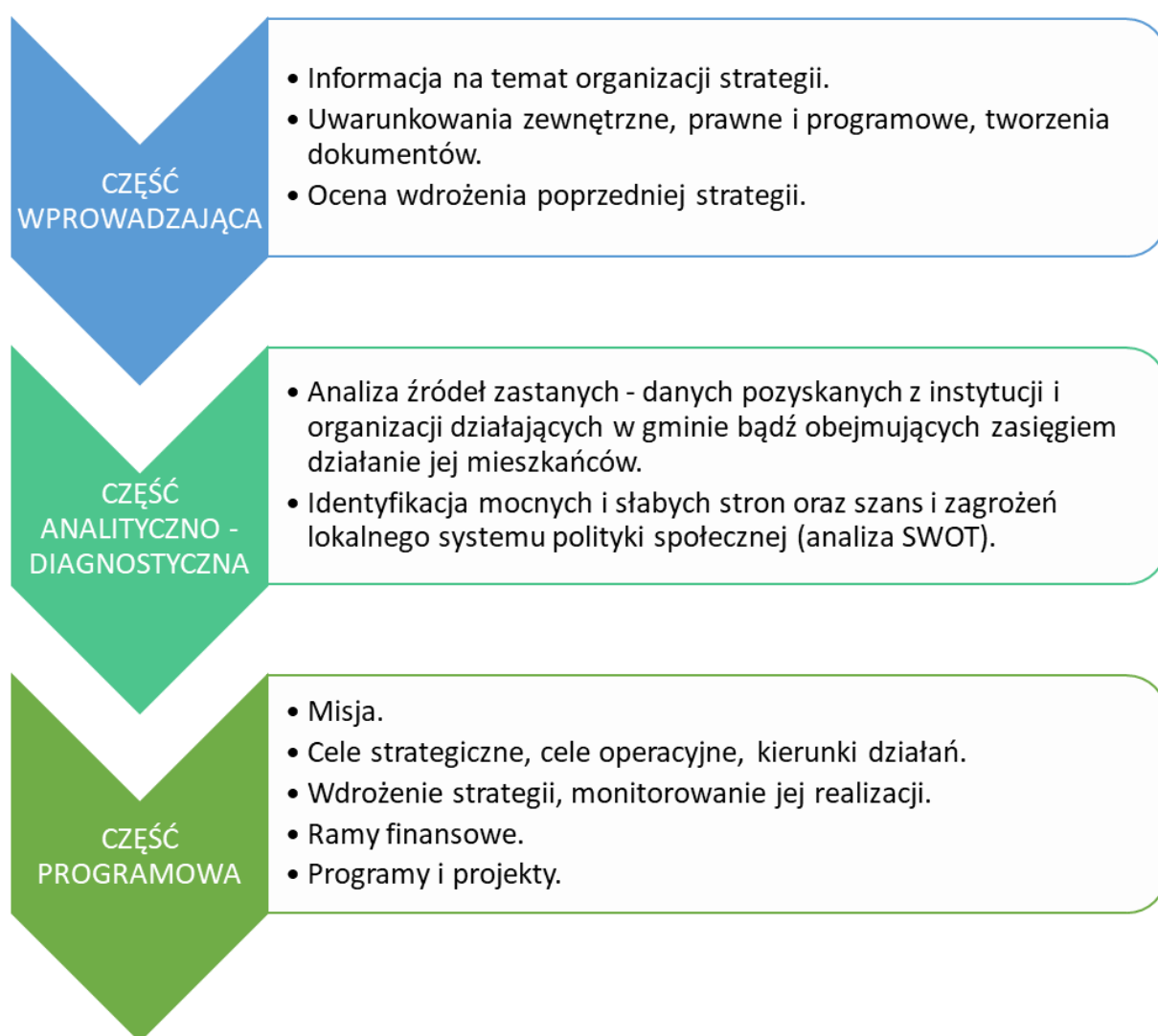
- Demografia;
- Infrastruktura techniczna, komunikacja i transport, jakość życia;
- Gospodarka;
- Edukacja i kultura;
- Ochrona zdrowia;
- Sport, rekreacja i turystyka;
- Bezpieczeństwo publiczne;
- Pomoc społeczna;
- Sektor pozarządowy;
- Bezrobocie oraz bezdomność;
- Problemy uzależnień i przemocy w rodzinie;
- Równość, sytuacja osób starszych i niepełnosprawnych;

Część programowa zawiera najistotniejsze założenia polityki społecznej gminy na najbliższe lata. Są one ujęte w formie misji, celów strategicznych, celów operacyjnych i kierunków działań. W części programowej są również wskazane podmioty realizujące strategię i współdziałające w jej realizacji, źródła finansowania i czas realizacji wyznaczonych w dokumencie działań. Ponadto przedstawione są ramy finansowe strategii,

prognoza zmian oraz informacja na temat sposobu wdrożenia dokumentu oraz prowadzenia monitoringu jego realizacji. Dla realnej oceny stopnia wdrożenia dokumentu jest przygotowany wykaz wskaźników monitoringowych.

Poniższy diagram prezentuje strukturę Strategii Rozwiązywania Problemów Społecznych Gminy Nowe Miasto Lubawskie.

Diagram 1. Struktura strategii



2. UWARUNKOWANIA ZEWNĘTRZNE TWORZENIA STRATEGII

2.1. PODSTAWY PRAWNE

Gminna strategia rozwiązywania problemów społecznych, podobnie jak inne dokumenty strategiczne przygotowywane na różnych szczeblach administracji publicznej, jest dokumentem uwarunkowanym prawnie. Obowiązek jej opracowania wynika z art. 17 ust. 1 pkt 1 ustawy z dnia 12 marca 2004 r. o pomocy społecznej (t.j. Dz. U. 2020, poz. 1876 z późn. zm.), który w ramach zadań własnych gminy przewiduje „opracowanie i realizację gminnej strategii rozwiązywania problemów społecznych ze szczególnym uwzględnieniem programów pomocy społecznej, profilaktyki i rozwiązywania problemów alkoholowych i innych, których celem jest integracja osób i rodzin z grup szczególnego ryzyka”.

Na treść i realizację gminnej strategii rozwiązywania problemów społecznych mają również wpływ inne akty prawne. Należą do nich:

- ustawa z dnia 8 marca 1990 r. o samorządzie gminnym (t.j. Dz. U. z 2020 r. poz. 713 ze zm.)
- ustawa z dnia 26 października 1982 r. o wychowaniu w trzeźwości i przeciwdziałaniu alkoholizmowi (t.j. Dz. U. z 2019 r., poz. 2277 ze zm.),
- ustawa z dnia 9 czerwca 2011 r. o wspieraniu rodziny i systemie pieczy zastępczej (t.j. Dz. U. z 2020 r., poz. 821 ze zm.),
- ustawa z dnia 28 listopada 2003 r. o świadczeniach rodzinnych (t.j. Dz. U. z 2020 r., poz. 111 ze zm.),
- ustawa z dnia 7 września 2007 r. o pomocy osobom uprawnionym do alimentów (t.j. Dz. U. z 2021 r., poz. 877),
- ustawa z dnia 29 lipca 2005 r. o przeciwdziałaniu przemocy w rodzinie (t.j. Dz. U. z 2020 r., poz. 218 ze zm.),
- ustawa z dnia 29 lipca 2005 r. o przeciwdziałaniu narkomanii (t.j. Dz. U. z 2020 r., poz. 2050),
- ustawa z dnia 20 kwietnia 2004 r. o promocji zatrudnienia i instytucjach rynku pracy (t.j. Dz. U. z 2020 r., poz. 1409 ze zm.),
- ustawa z dnia 13 czerwca 2003 r. o zatrudnieniu socjalnym (t.j. Dz. U. z 2020 r. poz. 176),
- ustawa z dnia 27 sierpnia 1997 r. o rehabilitacji zawodowej i społecznej oraz zatrudnianiu osób niepełnosprawnych (t.j. Dz. U. z 2021 r. poz. 573),

- ustawa z dnia 21 czerwca 2001 r. o dodatkach mieszkaniowych (Dz. U. z 2019 r., poz. 2133 ze zm.),
- ustawa z dnia 24 kwietnia 2003 r. o działalności pożytku publicznego i o wolontariacie (t.j. Dz. U. z 2020 r., poz. 1057 ze zm.),
- ustawa z dnia 19 sierpnia 1994 r. o ochronie zdrowia psychicznego (t.j. Dz. U. z 2020 r. poz. 685),
- ustawa z dnia 10 kwietnia 1997 r. – Prawo energetyczne (t.j. Dz. U. z 2021 r., poz. 716 ze zm.),
- ustawa z dnia 4 kwietnia 2014 r. o ustalaniu i wypłacie zasiłków dla opiekunów (t.j. Dz. U. z 2020 r., poz. 1297),
- ustawa z dnia 11 lutego 2016 r. o pomocy państwa w wychowywaniu dzieci (Dz. U. z 2019 r., poz. 2407 ze zm.).

Podczas realizacji strategii zajdzie również potrzeba odwołania się do innych aktów prawnych, m.in. z zakresu edukacji, kultury, ochrony zdrowia i budownictwa socjalnego.

2.2. UWARUNKOWANIA STRATEGICZNE I PROGRAMOWE

Uwarunkowania strategiczne i programowe lokalnej polityki społecznej znajdują swoje źródła w dokumentach strategicznych różnych szczebli: międzynarodowego, europejskiego, krajowego, regionalnego oraz lokalnego. Stanowią one kierunkowe wytyczne dla działań jednostek samorządu terytorialnego, zapewniając spójność działań i realizację nadrzędnych celów polityki poszczególnych szczebli, od których zależy przede wszystkim celowość i efektywność działań, a także możliwość pozyskiwania publicznych pieniędzy na ich realizację.

Na szczeblu międzynarodowym należy zwrócić uwagę w szczególności na Agendę na Rzecz Zrównoważonego Rozwoju 2030, przyjętą w dniu 25 września 2015 roku przez Zgromadzenie Ogólne Organizacji Narodów Zjednoczonych. Stanowi ona plan transformacji w dziedzinach o kluczowym znaczeniu dla ludzkości, tj.: ludzie, planeta, dobrobyt, pokój i partnerstwo, mając na celu wyeliminowanie ubóstwa i głodu, ochronę planety przed degradacją oraz podejmowanie pilnych działań w zakresie zmian klimatu; zapewnienie wszystkim ludziom możliwości korzystania z dobrodziejstw dostatniego i satysfakcjonującego życia oraz to, aby postęp gospodarczy, społeczny i technologiczny przebiegał w zgodzie z naturą; wspieranie pokojowego, sprawiedliwego i inkluzywnego społeczeństwa, wolnego od lęku i przemocy oraz mobilizowanie środków do wdrożenia Agendy 2030 przy udziale wszystkich krajów, interesariuszy i obywateli. W ramach Agendy

określono 17 Celów Zrównoważonego Rozwoju. Z punktu widzenia polityki społecznej istotne są cele odnoszące się do eliminacji ubóstwa i głodu, zapewnienia wszystkim ludziom zdrowego życia oraz edukację wysokiej jakości, osiągnięcia równości płci, uczynienia miast i osiedli ludzkich bezpiecznymi i stabilnymi, a także budowy na wszystkich szczeblach skutecznych i odpowiedzialnych instytucji, sprzyjających włączeniu społecznemu.

Wiodącą siłą, która doprowadziła do przyjęcia Agendy 2030 była Unia Europejska. Obecnie na jej szczeblu trwa debata nad strategią działań w kierunku zrównoważonej Europy. Europa 2030 będzie stanowić odpowiedź na pilne wyzwania stanowiące zagrożenie dla społeczeństwa, dobrobytu gospodarczego i środowiska naturalnego. Nowa forma trwałego rozwoju gospodarczego ma opierać się na gospodarce obiegu zamkniętego, zrównoważonej produkcji żywności „od pola do stołu”, stosowaniu odnawialnych źródeł energii oraz zagwarantowaniu przemiany sprawiedliwej ze społecznego punktu widzenia – priorytetem muszą pozostać inwestycje społeczne w obszarach edukacji, opieki zdrowotnej i długoterminowej, włączenia społecznego, praw mniejszości, równouprawnienia płci i rozwoju obszarów wiejskich. Działania te są nieodzowne, by wyeliminować ubóstwo, a także zapewnić następnym pokoleniom bezpieczne i zdrowe życie.

Na szczeblu krajowym istotne znaczenie ma *Długookresowa Strategia Rozwoju Kraju. Polska 2030. Trzecia fala nowoczesności*. Główny cel tego dokumentu stanowi poprawa jakości życia Polaków. Jego osiągnięcie będzie możliwe dzięki podjęciu działań w trzech obszarach: konkurencyjności i innowacyjności; równoważenia potencjału rozwojowego regionów Polski oraz efektywności i sprawności państwa. W 2017 roku Rada Ministrów przyjęła także *Strategię na rzecz Odpowiedzialnego Rozwoju do roku 2020 (z perspektywą do 2030 r.)* stanowiącą aktualizację *Strategii Rozwoju Kraju 2020*. Strategia określa podstawowe uwarunkowania, cele i kierunki rozwoju kraju w wymiarze społecznym, gospodarczym, regionalnym oraz przestrzennym, przedstawiając nowy model rozwoju, tj. rozwój odpowiedzialny oraz społecznie i terytorialnie zrównoważony. Jej główny cel stanowi „Tworzenie warunków dla wzrostu dochodów mieszkańców Polski przy jednoczesnym wzroście spójności w wymiarze społecznym, ekonomicznym, środowiskowym i terytorialnym”. Jest on realizowany poprzez cele szczegółowe, takie jak:

- I. Trwały wzrost gospodarczy oparty coraz silniej o wiedzę, dane i doskonałość organizacyjną (obszary: Reindustrializacja, Rozwój innowacyjnych firm, Małe i średnie przedsiębiorstwa, Kapitał dla rozwoju, Ekspansja zagraniczna);
- II. Rozwój społecznie wrażliwy i terytorialnie zrównoważony (obszary: Spójność społeczna, Rozwój zrównoważony terytorialnie);

III. Skuteczne państwo i instytucje służące wzrostowi oraz włączeniu społecznemu i gospodarstwu (obszary: Prawo w służbie obywatelom i gospodarce, Instytucje prorozwojowe i strategiczne zarządzanie rozwojem, E-państwo, Finanse publiczne, Efektywność wykorzystania środków UE).

Należy również zwrócić uwagę na *Krajowy Program Rozwoju Ekonomii Społecznej do 2023 roku. Ekonomia Solidarności Społecznej (KPRES)*. Jego cel główny brzmi „Do roku 2023 podmioty ekonomii społecznej i solidarnej będą ważnym elementem aktywizacji i integracji społecznej osób zagrożonych wykluczeniem społecznym oraz dostarczycielami usług użyteczności publicznej i realizatorami zadań z zakresu rozwoju lokalnego”. Będzie on realizowany poprzez cele szczegółowe:

- 1) Wspieranie trwałego partnerstwa podmiotów ekonomii społecznej i solidarnej z samorządem terytorialnym w realizacji usług społecznych użyteczności publicznej oraz zadań publicznych w zakresie rozwoju lokalnego.
- 2) Zwiększenie liczby wysokiej jakości miejsc pracy w przedsiębiorstwach społecznych dla osób zagrożonych wykluczeniem społecznym.
- 3) Zwiększenie konkurencyjności podmiotów ekonomii społecznej i solidarnej na rynku.
- 4) Upowszechnienie pozytywnych postaw wobec ekonomii społecznej i solidarnej.

W świetle KPRES uwolnienie potencjału sektora ekonomii społecznej i solidarnej wymaga podjęcia skoordynowanych działań, dzięki którym rozwijać się będą cechy podmiotów działających w sektorze, takie jak zdolność do aktywizacji i reintegracji traktowanych podmiotowo osób zagrożonych wykluczeniem społecznym; koncentracja na potrzebach społeczności lokalnych oraz bazowanie na ich zasobach; działania na rzecz dobra wspólnego przez m.in. realizację zadań publicznych w zakresie rozwoju lokalnego; a także samodzielność, samopomoc i samowystarczalność. Aspekty te są ważne i w związku z tym niejednokrotnie przywoływane również w strategii rozwiązywania problemów społecznych.

Istotna jest również implementacja na szczeblu gminnym rozwiązań przewidywanych w ramach *Programu rządowego Dostępność Plus 2018-2025*, ustanowionego Uchwałą nr 102/2018 Rady Ministrów z dnia 17 lipca 2018 r. Jego główny cel stanowi poprawa dostępności przestrzeni publicznej, produktów i usług w głównych obszarach wsparcia takich jak architektura, transport, edukacja, służba zdrowia, cyfryzacja i usługi. Dostępność dotyczy w szczególności osób na wózkach inwalidzkich, poruszających się o kulach, o ograniczonej możliwości poruszania się; osób niewidomych i słabo widzących, osób głuchych i słabo słyszących, osób głuchoniewidomych, osób z niepełnosprawnościami psychicznymi i intelektualnymi, osób starszych i osłabionych chorobami, kobiet w ciąży, osób z małymi

dziećmi, w tym z wózkami dziecięcymi, osób mających trudności w komunikowaniu się z otoczeniem (także z rozumieniem języka pisanego albo mówionego) oraz osób o nietypowym wzroście (w tym również dzieci).

W obszarze polityki senioralnej na uwagę zasługuje *Polityka społeczna wobec osób starszych 2030. Bezpieczeństwo – uczestnictwo – solidarność*, przyjęta Uchwałą nr 161 Rady Ministrów z dnia 26 października 2018 r. Cel polityki społecznej wobec osób starszych stanowi podnoszenie jakości życia seniorów poprzez umożliwienie im pozostawania jak najdłużej samodzielnymi i aktywnymi oraz zapewnienie bezpieczeństwa. Obszary dotyczące ogółu osób starszych to m.in. kształtowanie pozytywnego postrzegania starości w społeczeństwie, uczestnictwo w życiu społecznym, tworzenie warunków umożliwiających wykorzystanie potencjału osób starszych jako aktywnych uczestników życia gospodarczego i rynku pracy, profilaktyka chorób, promocja zdrowia, zwiększanie bezpieczeństwa fizycznego, tworzenie warunków do solidarności i integracji międzypokoleniowej, a także działania na rzecz edukacji dla starości (kadry opiekuńcze i medyczne), do starości (całe społeczeństwo), przez starość (od najmłodszego pokolenia) oraz edukacja w starości (osoby starsze). Obszary uwzględniające działania wobec niesamodzielnych osób starszych to w szczególności ułatwienie dostępu do usług wzmacniających samodzielność oraz dostosowanie środowiska zamieszkania do możliwości funkcjonalnych niesamodzielnych osób starszych, zapewnienie optymalnego dostępu do usług zdrowotnych, rehabilitacyjnych i opiekuńczo-pielęgnacyjnych, a także system wsparcia nieformalnych opiekunów niesamodzielnych osób starszych przez instytucje publiczne.

Na początku 2021 roku Rada Ministrów zaprezentowała projekt uchwały w sprawie przyjęcia *Krajowego Programu Przeciwdziałania Ubóstwu i Wykluczeniu Społecznemu. Aktualizacja 2021-2027 z perspektywą do roku 2030*. Wśród głównych priorytetów wskazano przeciwdziałanie ubóstwu i wykluczeniu społecznemu dzieci i młodzieży; przeciwdziałanie bezdomności i wykluczeniu mieszkaniowemu; usługi społeczne dla osób z niepełnosprawnościami, osób starszych i innych osób potrzebujących wsparcia w codziennym funkcjonowaniu; instytucje pomocy społecznej oraz podmioty ekonomii społecznej – wsparcie dla osób i rodzin; integracja cudzoziemców – rozwój usług społecznych dla migrantów oraz wsparcie integracji na rynku pracy.

Ważne są również zapisy *Strategii Rozwoju Kapitału Ludzkiego 2030*. Jej główny cel stanowi wzrost kapitału ludzkiego i spójności społecznej w Polsce, natomiast służyć mają mu działania wpisujące się w cztery cele szczegółowe, tj. 1) podniesienie poziomu kompetencji oraz kwalifikacji obywateli, w tym cyfrowych; 2) poprawa zdrowia obywateli oraz

efektywności systemu opieki zdrowotnej; 3) wzrost i poprawa wykorzystania potencjału kapitału ludzkiego na rynku pracy oraz 4) redukcja ubóstwa i wykluczenia społecznego oraz poprawa dostępu do usług świadczonych w odpowiedzi na wyzwania demograficzne.

Na szczeblu wojewódzkim głównym dokumentem strategicznym jest *Strategia rozwoju społeczno-gospodarczego Warmińsko-Mazurskie 2030*, przyjęta w dniu 18 lutego 2020 roku do realizacji przez Sejmik Województwa Warmińsko-Mazurskiego. Jej główny cel stanowi spójność ekonomiczna, społeczna i przestrzenna Warmii i Mazur z regionami Europy, natomiast cele strategiczne to kompetencje przyszłości, inteligentna produktywność, kreatywna aktywność i mocne fundamenty. Wskazywane w niej kierunki działań ściśle wiążące się z polityką społeczną przewidują m.in.

- wspieranie rozwoju inicjatyw służących włączaniu społecznemu, budowaniu więzi społecznych w regionie, w tym międzypokoleniowych (szczególnie angażujące osoby starsze, młodzież, osoby z niepełnosprawnościami, mniejszości narodowe, rodziny nieaktywne mieszkające w małych społecznościach lokalnych);
- rozwój „banków inicjatyw” oraz platform wymiany dobrych praktyk wspierających integrację społeczną;
- wspieranie rozwoju infrastruktury sprzyjającej aktywizacji społecznej i pracy z rodziną, a także infrastruktury kultury, sportowej, rekreacyjnej, edukacyjnej (ośrodki wychowania przedszkolnego, szkoły, obszary edukacji ekologicznej) oraz zapewniającej opiekę nad dziećmi do lat 3;
- realizację zintegrowanych programów aktywizacji i integracji (w tym bezrobotnych, bezdomnych i osób z niepełnosprawnościami, dzieci i młodzieży ze środowisk najuboższych zagrożonych dziedziczeniem ubóstwa, osób starszych, mniejszości narodowych);
- profilaktykę zdrowotną, realizację programów zdrowotnych oraz promocję zdrowego stylu życia.

W województwie warmińsko-mazurskim rok 2020 stanowił końcowy rok obowiązywania strategii wojewódzkiej w zakresie polityki społecznej. W związku z tym, iż dokument na okres 2021-2030 jest obecnie opracowywany, nie ma możliwości przywołania jego założeń.

Strategia rozwiązywania problemów społecznych powinna uwzględniać założenia głównych dokumentów strategicznych powiatu i gminy w zakresie polityki społecznej. W 2020 roku zaczęto opracowywać *Strategię rozwiązywania problemów społecznych Powiatu nowomiejskiego na lata 2021-2026*, którą przyjęto uchwałą Nr XXVIII/182/2021

Rady Powiatu w Nowym Mieście Lubawskim z dnia 25 lutego 2021 r. Misja zdefiniowana w powiatowej strategii brzmi: „Powiat Nowomiejski miejscem zrównoważonego rozwoju społeczności dzięki działaniom podejmowanym przez samorząd lokalny we współpracy”. Główne jej cele strategiczne to:

1. Wspieranie rodzin oraz zapewnienie opieki dzieciom i młodzieży.

Cele operacyjne:

- 1) Pomoc rodzinom w wypełnianiu podstawowych funkcji oraz dzieciom pozbawionym opieki.
- 2) Wsparcie dzieci i młodzieży w kształceniu i wszechstronnym rozwoju, w tym dotkniętych niepełnosprawnością.
- 3) Pomoc wychowankom opuszczającym pieczę zastępczą.
- 4) Przeciwdziałanie uzależnieniom i przemocy w rodzinie.

2. Aktywizacja osób zagrożonych wykluczeniem społecznym.

Cele operacyjne:

- 1) Aktywizacja osób bezrobotnych i poszukujących pracy.
 - 2) Pomoc ubogim, zagrożonym bezdomnością i bezdomnym.
3. Zwiększenie udziału osób starszych i niepełnosprawnych w życiu społecznym i zawodowym.

Cele operacyjne:

- 1) Usprawnianie osób starszych i zapewnienie im właściwej opieki.
 - 2) Ograniczenie skutków niepełnosprawności oraz aktywizacja społeczna i zawodowa osób niepełnosprawnych.
4. Podniesienie poziomu bezpieczeństwa w powiecie.

Cele operacyjne:

- 1) Przeciwdziałanie przestępczości, w tym wśród nieletnich.
 - 2) Zwiększenie poczucia bezpieczeństwa mieszkańców.
5. Zwiększenie aktywności społecznej i obywatelskiej.

Cele operacyjne:

- 1) Rozwój kadr i służb pomocowych oraz rozwijanie infrastruktury socjalnej.
- 2) Wspieranie instytucji społeczeństwa obywatelskiego.

Kluczowym dokumentem strategicznym gminy jest Strategia Rozwoju Gminy Nowe Miasto Lubawskie na lata 2016-2025 przyjęta Uchwałą nr XVIII/131/2016 Rady Gminy Nowe Miasto Lubawskie z/s w Mszanowie z dnia 27 kwietnia 2016 r.

W dokumencie zdefiniowano 2 główne priorytety Gminy Nowe Miasto Lubawskie:

1. Gmina Nowe Miasto Lubawskie nastawiona na rozwój i współpracę.
2. Nowoczesna komunikacja, infrastruktura oraz bezpieczna przestrzeń publiczna Gminy Nowe Miasto Lubawskie.

Wizja gminy jest następująca: „Gmina Nowe Miasto Lubawskie miejscem bezpiecznym i przyjaznym dla mieszkańców, otwartym na współpracę i rozwój oraz wspierającym lokalną przedsiębiorczość”. Misją Gminy Nowe Miasto Lubawskie jest poprawa jakości życia mieszkańców, wzrost ich aktywności i przedsiębiorczości oraz dbałość o najistotniejsze kompetencje mieszkańców w perspektywie nowoczesnego rynku pracy.

Cele strategiczne zdefiniowano w następujący sposób:

1. Zwiększenie aktywności społecznej i ekonomicznej mieszkańców gminy oraz wspieranie przedsiębiorczości i edukacji.
 - 1) Wspieranie kreowania społeczeństwa informacyjnego.
 - 2) Wspieranie edukacji opartej na Internecie i nowych technologiach.
 - 3) Wspieranie lokalnej przedsiębiorczości.
 - 4) Zwiększenie liczby miejsc pracy.
2. Podniesienie jakości i ilości infrastruktury drogowej, technicznej i miejsc użyteczności publicznej.
 - 1) Poprawa jakości infrastruktury drogowej i mieszkaniowej Gminy.
 - 2) Poprawa jakości infrastruktury technicznej Gminy.
 - 3) Zwiększenie poczucia bezpieczeństwa mieszkańców Gminy.
 - 4) Zwiększenie estetyki i użyteczności przestrzeni publicznej.
 - 5) Ochrona środowiska Gminy.

Strategia Rozwiązywania Problemów Społecznych dla Gminy Nowe Miasto Lubawskie wpisuje się w Strategię Rozwoju Gminy poprzez realizację jej celów strategicznych takich jak: rozwój kapitału ludzkiego i społecznego poprzez wykorzystywanie zasobów własnych i środków zewnętrznych w celu przeciwdziałania ubóstwu, bezrobociu oraz zapobieganie ich skutkom; wspieranie rodzin, osób starszych oraz niepełnosprawnych, przeciwdziałanie uzależnieniom, zaspokajanie potrzeb mieszkańców w zakresie ochrony zdrowia, a także dbanie o bezpieczeństwo mieszkańców.

3. OCENA WDROŻENIA POPRZEDNIEJ STRATEGII

Ocena wdrożenia strategii, dla której rok 2020 zamknął okres programowania, stanowi ważny punkt odniesienia do konstrukcji założeń polityki społecznej gminy Nowe Miasto Lubawskie na lata 2021-2025. W jej ramach zostały wskazane trudności we wdrażaniu dokumentu, największe osiągnięcia w realizacji wyznaczonych kierunków działań oraz przedsięwzięcia, których nie udało się podjąć podczas wdrażania strategii.

Trudności we wdrażaniu strategii

Największe trudności we wdrażaniu Strategia Rozwiązywania Problemów Społecznych Gminy Nowe Miasto Lubawskie do roku 2020 stanowiły deficyty finansowe i kadrowe:

- ograniczone środki na profilaktykę w ramach Gminnego Programu Profilaktyki i Rozwiązywania Problemów Alkoholowych oraz Programu Przeciwdziałania Narkomanii,
- brak środków na realizację Programu Przeciwdziałania Przemocy w Rodzinie,
- brak lokali i kadry specjalistycznej oraz środków na rozwój świetlic socjoterapeutycznych i klubów młodzieżowych,
- ograniczone środki na kadre specjalistyczną w ramach punktu konsultacyjnego oraz grup roboczych zespołu interdyscyplinarnego,
- do 2020 roku brak lokali i środków na tworzenie miejsc spotkań dla seniorów.

Osiągnięcia w realizacji strategii

Pomimo trudności napotkanych podczas wdrażania strategii, odnotowano osiągnięcia. Do największych z nich należą:

- działania na rzecz aktywizacji osób bezrobotnych oraz niepełnosprawnych, zwłaszcza kobiet w ramach realizacji projektu konkursowego „Od bierności do aktywności”,
- działania profilaktyczne w ramach GPPiRPA i PPN na rzecz dzieci i młodzieży w formie programów profilaktycznych na terenie szkoły oraz działania na rzecz rodziców – pogadanki, imprezy środowiskowe, szkolenia kadry pracującej w obszarach profilaktyki,
- utworzenie i wyposażenie w ramach pozyskanych środków z Programu

Wieloletniego Senior+ na lata 2015-2020 Klubu Senior+ w Jamielniku,

- tworzenie dzieciom i młodzieży dostępu do trzeźwego i zdrowego stylu życia, a w szczególności dostępu do miejsc uprawiania sportu, muzyki, zabawy i wypoczynku, między innymi poprzez organizowanie bezpiecznych placów zabaw, rozszerzenie oferty zajęć pozalekcyjnych i pozaszkolnych przy wykorzystaniu zasobów kulturowych i sportowo- rekreacyjnych gminy;
- zwiększenie poczucia bezpieczeństwa mieszkańców przez budowy i przebudowy dróg.

Przedsięwzięcia, których nie udało się zrealizować

Podczas wdrażania strategii nie udało się zrealizować następujących przedsięwzięć:

- utworzyć świetlic socjoterapeutycznych – działa 9 grup opiekuńczo-wychowawczych z programami profilaktycznymi,
- ograniczona liczba działań profilaktycznych adresowanych do osób dotkniętych przemocą w rodzinie (brak środków na program przeciwdziałania przemocy domowej, trudności w pozyskaniu środków z innych źródeł),
- nieznaczna aktywność organizacji pozarządowych, wynikająca z małej liczby działających na terenie gminy organizacji pozarządowych.

Jakie przedsięwzięcia bezwzględnie należałoby podjąć w nowym okresie programowania

a. spośród zrealizowanych:

- aktywizacja osób bezrobotnych, kontynuowanie prac społecznie-użytecznych i projektów socjalnych,
- rozwój poradnictwa specjalistycznego w formie wsparcia psychologów,
- profilaktyka na rzecz dzieci i młodzieży w szkołach oraz rodzin w środowisku lokalnym,
- przeciwdziałanie przemocy poprzez rozwój działań interdyscyplinarnych i profilaktycznych,
- działania na rzecz osób niepełnosprawnych i osób starszych m.in. w utworzonym Klubie Seniora w Jamielniku.

b. Spośród niezrealizowanych:

- aktywizacja istniejących organizacji pozarządowych oraz rozwój nowych,
- rozwój szkoleń zawodowych dla młodzieży oraz kobiet, osób niepełnosprawnych, osób powyżej 50. roku życia,

- dalszy rozwój form zagospodarowania czasu wolnego dla dzieci i młodzieży.

Działania wynikające z zapisów strategicznych

Do roku 2020 zostały zrealizowane poniżej przedstawione działania wynikające z zapisów strategicznych:

- ograniczenie wykluczenia społecznego grup zagrożonych bezrobociem m.in. poprzez realizację projektu „Od bierności do aktywności”, prace społecznie użyteczne dla kobiet i mężczyzn, udzielanie pomocy finansowej, rzeczowej i w formie pracy socjalnej,
- ograniczenie wykluczenia społecznego osób niepełnosprawnych m.in. poprzez realizację projektu „Od bierności do aktywności”, udzielanie pomocy finansowej, rzeczowej i w formie pracy socjalnej, utworzenie miejsca spotkań dla seniorów,
- ograniczenie patologii społecznej poprzez zmniejszenie zjawiska agresji, alkoholizmu, narkomanii i przemocy oraz promowanie prawidłowego modelu rodziny w ramach realizacji programów Asystent Rodziny, GPPiRPA, PPN, programów profilaktycznych w szkołach przeznaczonych dla rodzin, dzieci i młodzieży,
- przeciwdziałanie marginalizacji społecznej poprzez zapobieganie wykluczeniu społecznemu i wzmocnienie funkcji opiekuńczo-wychowawczych rodzin w ramach organizacji czasu wolnego dla dzieci i młodzieży, organizację imprez kulturalno-rozrywkowych przeznaczonych dla osób starszych, rodzin niepełnych oraz rodzin z trudnościami opiekuńczo-wychowawczymi.

II. CZĘŚĆ ANALITYCZNO-DIAGNOSTYCZNA

1. CHARAKTERYSTYKA GMINY NOWE MIASTO LUBAWSKIE

Gmina wiejska Nowe Miasto Lubawskie położona jest w południowo-zachodniej części województwa warmińsko-mazurskiego w powiecie nowomiejskim. Graniczy z gminami: Biskupiec, Kurzętnik, Grodziczno, Iława, Lubawa i gmina miejska Nowe Miasto Lubawskie. Gmina zajmuje obszar 138 km² położony na Pojezierzu Brodnickim, Garbie Lubawskim oraz w dolinie Drwęcy. Strukturę administracyjną gminy tworzą następujące sołectwa: Bagno, Bratian, Chrośle, Gryźliny, Gwiżdżyny, Jamielnik, Kaczek, Lekarty, Łąki Bratiańskie, Mszanowo, Nawra, Nowy Dwór Bratiański, Pacółtowo, Pustki, Radomno, Skarlin i Tylice. Siedziba gminy mieści się w miejscowości Mszanowo.

Największe atuty gminy to korzystne położenie geograficzne gminy w pobliżu ważnych szlaków komunikacyjnych, w tym drogi krajowej nr 15, co ułatwia dojazd do większych ośrodków miejskich. Walory przyrodnicze regionu, nazywanego „Wrotami Mazur”, które tworzą lasy, rzeki i jeziora oraz urozmaicone ukształtowanie terenu, co w połączeniu z zabytkami oraz obiektami sportowo-rekreacyjnymi składa się na duży potencjał turystyczny gminy. Nie bez znaczenia jest czyste środowisko, w którym żyją mieszkańcy, i bezpieczeństwo ekologiczne bez uciążliwych dla środowiska naturalnego zakładów pracy. Atutem jest dobrze rozwinięta infrastruktura oświatowa i działalność świetlic wiejskich.

Wśród czynników, które negatywnie wpływają na rozwój gminy możemy wymienić ograniczone możliwości finansowe, brak terenów inwestycyjnych oraz gospodarkę opartą tylko na rolnictwie. Niedostatek miejsc pracy, zwłaszcza dla młodych ludzi, powoduje że wyjeżdżają oni w celach zarobkowych do większych ośrodków i za granicę. To z kolei ma wpływ na postępujące starzenie się społeczności lokalnej i stanowi kolejny czynnik ograniczający możliwości rozwoju gminy. Zły stan dróg lokalnych, brak obwodnicy wpływają oraz niedobory w infrastrukturze technicznej (sieć kanalizacyjna) i turystycznej (obiekty noclegowe i ścieżki rowerowe) stanowią niewykorzystany potencjał, który ogranicza rozwój gminy.

2. DEMOGRAFIA

Na koniec 2020 roku gmina wiejska Nowe Miasto Lubawskie liczyła 8 359 mieszkańców, w tym 4 124 kobiet, które stanowiły 49,30 % ogółu ludności. Gęstość zaludnienia w gminie wynosiła 58 osób na km². W latach 2018-2020 liczba dzieci i młodzieży utrzymuje się na stałym poziomie, zmniejsza się liczba osób w wieku produkcyjnym, w roku 2019 wzrosła liczba osób w wieku poprodukcyjnym do roku 2018 natomiast w roku 2020 minimalnie spada do roku 2019. Dane szczegółowe w tym zakresie przedstawiają poniższe tabele.

Tabela nr 1 Ludność gminy w latach 2018-2020

	2018	2019	2020
liczba mieszkańców ogółem (na koniec roku)	8 376	8 370	8 359
w tym: liczba kobiet	4 148	4 127	4 124

Źródło: Dane Urzędu Gminy Nowe Miasto Lubawskie.

Tabela nr 2 Struktura wiekowa ludności gminy w latach 2018-2020

	2018	2019	2020
liczba osób w wieku przedprodukcyjnym	1 889	1 902	1 902
liczba osób w wieku produkcyjnym	8 276	5 147	5 143
liczba osób w wieku poprodukcyjnym	1 296	1 321	1 314
Ogółem	8 376	8 370	8 359

Źródło: Dane Urzędu Gminy Nowe Miasto Lubawskie.

Tabela nr 3 Przyrost naturalny ludności gminy w latach 2018-2020

	2018	2019	2020
liczba urodzeń	102	100	92
liczba zgonów	91	91	90
przyrost naturalny	1,12	1,09	1,02

Źródło: Dane Urzędu Gminy Nowe Miasto Lubawskie.

W analizowanym okresie zmalała liczba urodzeń, zaś liczba zgonów utrzymuje się na podobnym poziomie. Obliczony na podstawie obu tych wskaźników przyrost naturalny wykazuje wartości dodatnie.

3. INFRASTRUKTURA TECHNICZNA, KOMUNIKACJA I TRANSPORT, JAKOŚĆ ŻYCIA

Gmina Nowe Miasto Lubawskie posiada dość dobrze rozwiniętą infrastrukturę techniczną, co obrazuje poniższa tabela.

Tabela nr 4 Infrastruktura techniczna w gminie w 2020 roku

sieć wodociągowa	
długość czynnej sieci wodociągowej (w km)	201,6
sieć kanalizacyjna	
długość czynnej sieci kanalizacyjnej (w km)	32,9
sieć drogowa	
długość dróg gminnych w gminie (w km)	300
w tym długość dróg publicznych (w km)	Ok. 150

Źródło: Dane Urzędu Gminy Nowe Miasto Lubawskie.

W uzupełnieniu danych dotyczących infrastruktury technicznej warto przedstawić informacje na temat najważniejszych inwestycji, jakie zrealizowano w gminie w ostatnich trzech latach. Inwestycje te, poza sferą techniczną, obejmowały obszar sportu i rekreacji.

Najważniejsze inwestycje zrealizowane w latach 2018-2020:

- przebudowa dróg w centrum Gwiździn (2018),
- przebudowa ul. Kasztanowej w Jamielniku (2018),
- przebudowa drogi w Jamielniku w kierunku cmentarza (2019),
- kontynuacja przebudowy drogi w Tylicach w kierunku byłego PGR (2018-2019),
- przebudowa ul. Podleśnej i Parkowej w Mszanowie (2018),
- przebudowa dróg gminnych w Jamielniku (2019 r.) -2,75 km,
- kontynuacja przebudowy drogi gminnej nr 181024N w miejscowości Pustki (2019),
- rozbudowa drogi gminnej w Radomnie – etap I (2020 r.),
- przebudowa drogi gminnej nr 181015N w Nowym Dworze Bratoniańskim (2020),
- instalacja oświetlenia ulic i dróg w Mszanowie, Jamielniku, Pustkach, Radomnie, Nawrze, Bratianie, Gwiździnach i Pacółtowie (2018-2020 r.),
- budowa sieci kanalizacji sanitarnej w miejscowości Jamielnik (2019 r.),
- budowa sieci wodociągowej w miejscowości Jamielnik (2019 r.),
- budowa sieci wodociągowej w miejscowości Gwiździny (2020 r.).

Przez teren gminy przebiega droga krajowa nr 15 Olsztyn – Wrocław oraz droga wojewódzka nr 538 Radzyń Chełmiński – Rozdroże. Ponadto znajduje się tu 57 km dróg powiatowych i 300 km dróg gminnych, z czego 150 km ma nadany numer ewidencyjny. Mieszkańcy mogą też skorzystać z linii kolejowej ze stacją w Jamielniku.

Usługi komunikacyjne w gminie świadczy PKS Iława oraz Kujawsko-Pomorski Transport Samochodowy. Dobre połączenia komunikacyjne mają mieszkańcy miejscowości: Bratian, Jamielnik, Mszanowo, Nowy Dwór Bratiański i Radomno, natomiast trudności komunikacyjne dotyczą mieszkańców miejscowości: Skarlin, Lekarty i Pustki.

Zasoby i warunki mieszkaniowe ludności determinują w znacznym stopniu jakość jej bytowania. Niejednokrotnie określają również granice możliwości realizowania własnych aspiracji życiowych. Poniższa tabela przedstawia szczegółowe dane na temat mieszkań komunalnych i socjalnych w gminie Nowe Miasto Lubawskie, a także liczby izb mieszkalnych i powierzchni użytkowej tych mieszkań w latach 2018-2020.

Tabela nr 5 Zasoby mieszkaniowe gminy w latach 2018-2020

	2018	2019	2020
liczba mieszkań komunalnych	25	24	23
liczba izb w mieszkaniach komunalnych	44	42	41
łączna powierzchnia użytkowa mieszkań (w m ²)	1085	1014	974
łączna liczba osób mieszkających w mieszkaniach komunalnych	98	90	85
liczba mieszkań socjalnych	0	0	0

Źródło: Dane Urzędu Gminy Nowe Miasto Lubawskie.

W analizowanym okresie zmniejszyła się w gminie liczba mieszkań komunalnych, powierzchnia użytkowa lokali oraz liczba mieszkających w nich osób. W latach 2018-2020 w zasobach gminy nie było mieszkań socjalnych.

Gospodarstwom domowym, które ze względu na swoją trudną sytuację ekonomiczną nie są w stanie pokrywać całości kosztów związanych z utrzymaniem mieszkania, wypłacane są dodatki mieszkaniowe. W gminie Nowe Miasto Lubawskie tej formy pomocy udziela Ośrodek Pomocy Społecznej. Dane w tym zakresie przedstawia poniższa tabela.

Tabela nr 6 Dodatki mieszkaniowe przyznane w gminie w latach 2018-2020

	2018	2019	2020
liczba rodzin, którym decyzją przyznano dodatek mieszkaniowy	32	24	19
liczba wydanych decyzji w sprawie ustalenia prawa do dodatków mieszkaniowych	53	43	30
wartość przyznanych dodatków mieszkaniowych (w zł)	59.170,20	45.094,89	36.899,92

Źródło: Dane Ośrodka Pomocy Społecznej Gminy Nowe Miasto Lubawskie zs. w Mszanowie.

W latach 2018-2020 w gminie przyznawano z roku na rok coraz mniej dodatków mieszkaniowych (odpowiednio: 52, 39 i 30). Spadała także liczba rodzin, którym decyzją administracyjną przyznano w gminie dodatek mieszkaniowy: 32 w 2018 r., 24 w 2019 r. i 19 w 2020 r. Wysokość środków przeznaczanych na ten cel maleje.

4. GOSPODARKA

Sytuacja gospodarcza regionu w istotny sposób wpływa na poziom życia jego mieszkańców. Gmina Nowe Miasto Lubawskie ma charakter typowo rolniczy. Do podstawowych form gospodarowania zalicza się uprawę roślin i hodowlę zwierząt.

Użytki rolne zajmują ponad 66% powierzchni gminy (z tego grunty orne obejmują ponad 87%). Poniższa tabela przedstawia strukturę gruntów w gminie.

Tabela nr 7 Użytki rolne, lasy i grunty leśne

powierzchnia gminy ogółem (w ha)		13 798,0926
powierzchnia użytków rolnych ogółem (w ha)		9160,7144
w tym:	grunty orne (w ha)	8021,797
	sady (w ha)	34,3394
	łąki i pastwiska (w ha)	1104,578
powierzchnia lasów i gruntów leśnych (w ha)		2571,8662
powierzchnia pozostałych gruntów i nieużytków (w ha)		2 065,5116

Źródło: Dane Urzędu Gminy Nowe Miasto Lubawskie.

Na terenie gminy dość dobrze rozwinięty jest sektor usług o zróżnicowanej strukturze oraz handel, nie ma natomiast przemysłu.

Dane na temat aktywności gospodarczej mieszkańców gminy w latach 2018-2020 przedstawia poniższa tabela.

Tabela nr 8 Działalność gospodarcza mieszkańców gminy w latach 2018-2020

	2018	2019	2020
Liczba zarejestrowanych nowych podmiotów gospodarczych	44	44	48
Liczba wykreślonych podmiotów gospodarczych	29	41	23

Źródło: Dane Urzędu Gminy Nowe Miasto Lubawskie.

W 2018 r. zarejestrowano w CEIDG 44 nowych przedsiębiorców, natomiast wyrejestrowano 29, w 2019r. zarejestrowano w CEIDG 44 nowych przedsiębiorców, natomiast wyrejestrowano 41, w 2020 r. zarejestrowano w CEIDG 48 nowych

przedsiębiorców, natomiast wyrejestrowano 23 (wnioski złożone przez przedsiębiorców w Urzędzie Gminy Nowe Miasto Lubawskie)

Najczęściej przedmiotem działalności w lata 2018 - 2020 tychże przedsiębiorstw były prace budowlane wykończeniowe ponad 50% wszystkich wniosków o wpis do CEIDG.

5. EDUKACJA I KULTURA

Edukacja, rozumiana jako wychowanie, wykształcenie, nauka oraz zdobywanie wiedzy, umiejętności i kształcenie, pełni zasadniczą rolę w rozwoju człowieka. Jako proces trwający od dzieciństwa, jest sposobem na podniesienie jakości zasobów ludzkich, a tym samym poziomu konkurencyjności gospodarki i przyspieszenia tempa rozwoju gospodarczego. Nie należy przy tym zapominać, że przedszkole i szkoła należą do głównych czynników socjalizacji, odpowiedzialnych za przekazanie informacji, umiejętności i wartości, które społeczeństwo uważa za ważne dla życia społecznego. Głównym problemem edukacji jest nierówny dostęp do niej przez całe życie, efektem czego są zróżnicowane szanse życiowe poszczególnych grup ludności, np. młodzieży mieszkającej na wsi i w mieście, dziewcząt i chłopców, dorosłych bez wykształcenia i z wykształceniem.

Gmina jako jednostka samorządu terytorialnego odpowiada za utrzymanie i rozwój bazy materialnej szkół i placówek oświatowych. Odpowiedzialność ta dotyczy wymiaru ekonomicznego oraz rozciąga się również na sferę zobowiązań wobec społeczności gminy w zakresie tworzenia systemu edukacyjnego, który stworzy młodzieży szanse osobistego rozwoju, a środowisku zapewni cywilizacyjny awans. Dane na temat placówek oświatowo-wychowawczych funkcjonujących w gminie Nowe Miasto Lubawskie, liczby dzieci i uczniów uczęszczających do ww. placówek oraz nauczycieli w nich pracujących przedstawia poniższa tabela.

Tabela nr 9 Placówki wychowania przedszkolnego w gminie w roku szkolnym 2020/2021

typ placówki	liczba oddziałów	liczba dzieci, uczniów	liczba nauczycieli
formy wychowania przedszkolnego	12	261	107
w tym zespoły wychowania przedszkolnego	3	63	
w tym przedszkola	2	40	
w tym oddziały przedszkolne w szkołach	7	158	
szkoły podstawowe	6	655	

Źródło: Dane Urzędu Gminy Nowe Miasto Lubawskie- dane z SIO stan na 30.09.2020 rok

Szeroko rozumianą działalność kulturalną w gminie prowadzi Gminne Centrum Kultury. W jego strukturach znajdują się biblioteki, Centrum Aktywności Kulturalnej, boisko wielofunkcyjne Orlik oraz świetlice wiejskie. Dane na ich temat przedstawia poniższa tabela. Od 1 października 2020 r. funkcjonują 4 biblioteki, pracuje w nich 3 pracowników.

Tabela nr 10 Placówki kultury w gminie

typ placówki	liczba placówek	liczba pracowników
Gminne Centrum Kultury	1	3
Biblioteki	6	5
Centrum Aktywności Kulturalnej	1	4
Boisko wielofunkcyjne Orlik	1	1
świetlice wiejskie	13	0

Źródło: Dane Gminnego Centrum Kultury w Mszanowie.

Gminne Centrum Kultury jest organizatorem i koordynatorem życia kulturalnego w gminie. To tutaj inicjowane są i wspierane wszelkie przejawy aktywności społecznej mieszkańców w dziedzinie kultury, co sprzyja integracji społeczności lokalnej. GCK współpracuje z organizacjami pozarządowymi z terenu gminy Nowe Miasto Lubawskie, OSP, Kołami Gospodyń Wiejskich oraz klubami sportowymi. Centrum posiada w swojej ofercie zajęcia taneczne, wokalne, rzeźbiarskie, naukę gry na różnych instrumentach oraz fitness. W ramach GCK funkcjonuje zespół folklorystyczny SAMI SWOI.

Główne imprezy kulturalno-rekreacyjne organizowane w Gminie Nowe Miasto Lubawskie:

- Dożynki Gminne,
- Narodowe Święto Niepodległości,
- Rajd „Śladami Ułana Waraksiewicza”,
- Bratiańska Noc Kabaretowa,
- Noc Świętojańska w Radomnie,
- Noc w Bibliotece.

Gminne Centrum Kultury organizuje wiele uroczystości upamiętniających ważne rocznice, święta państwowe i lokalne, a także liczne imprezy o charakterze rozrywkowym i rekreacyjnym; koncerty, turnieje, wystawy, zabawy i ogniska.

W 2020 roku, ze względu na ograniczenia związane z pandemią COVID 19, nie odbywały się imprezy plenerowe o charakterze imprez masowych a działalność kulturalna była prowadzona przede wszystkim w formie elektronicznej - z wykorzystaniem mediów społecznościowych i serwisu You Tube.

6. OCHRONA ZDROWIA

Styl życia i zachowania zdrowotne wpływają w największym stopniu na stan zdrowia ludności. Do czynników zagrażających zdrowiu należą przede wszystkim: mała aktywność fizyczna, nieprawidłowości w sposobie żywienia, palenie tytoniu, nadmierne spożycie alkoholu, używanie narkotyków, zły stan środowiska naturalnego, niewłaściwe warunki bezpieczeństwa pracy, wypadki drogowe oraz brak powszechnej profilaktyki.

Opiekę zdrowotną mieszkańcom gminy Nowe Miasto Lubawskie zapewniają 3 zakłady opieki zdrowotnej usytuowane w mieście Nowe Miasto Lubawskie. Mieszkańcy mają też do dyspozycji 5 aptek usytuowanych na terenie miasta Nowe Miasto Lubawskie. Wykaz zakładów opieki zdrowotnej przedstawia poniższa tabela.

Tabela nr 10 Zakłady opieki zdrowotnej dostępne dla mieszkańców gminy Nowe Miasto Lubawskie na terenie miasta Nowe Miasto Lubawskie w 2020 r.

nazwa placówki	adres placówki
NZOZ „Przychodnia nr 1”	ul. Mickiewicza 1, 13-300 Nowe Miasto Lubawskie
NZOZ „Eskulap”	ul. Grunwaldzka 3, 13-300 Nowe Miasto Lubawskie
Przychodnia Rodzinna „Anmed”	ul. Targowa 28, 13-300 Nowe Miasto Lubawskie

Źródło: Dane Urzędu Gminy Nowe Miasto Lubawskie.

7. SPORT, REKREACJA I TURYSTYKA

Propagowany w dzisiejszych czasach zdrowy styl życia obejmuje m.in. właściwe odżywianie, aktywny wypoczynek oraz uprawianie różnorodnych dyscyplin sportowych. Sport wpływa bowiem nie tylko na kondycję zdrowotną człowieka, ale również jego cechy charakteru, postawę, relacje z innymi ludźmi, umiejętność współpracy i asertywność.

Gminne Centrum Kultury w Mszanowie we współpracy z klubami i stowarzyszeniami sportowymi oferuje mieszkańcom szereg zajęć i imprez o charakterze sportowym i rekreacyjnym, wśród nich m.in.: Niedzielną Ligę Piłkarską na Orliku, Turniej Tenisa Ziemnego, Mistrzostwa Gminy i Powiatu w Warcabach, Niedzielne Bieganie Rekreacyjne, Europejski Tydzień Sportu dla Wszystkich oraz Igrzyska Wsi. Do ważnych wydarzeń sportowych, które przyciągają rzesze uczestników i kibiców, warto też zaliczyć Pacółtowski Wyścig Kolarski, Rowerowy Rajd Niepodległości, Bieg Pacółtowski, Bieg Tylicki, Bieg Przelajowy im. ks. Dembieńskiego w Radomnie oraz rozgrywany od blisko 30 lat w Gwińdzinach mecz „Kawalerowie kontra Żonaci”. W 2020 roku, ze względu

na ograniczenia związane z pandemią COVID 19 większość plenerowych imprez sportowych nie odbyła się lub została przeprowadzona w ścisłym reżimie sanitarnym.

W gminie Nowe Miasto Lubawskie znajdują się następujące obiekty sportowe i rekreacyjne: „Orlik 2012” w Bratianie, boisko wielofunkcyjne w Jamielniku, oraz boiska trawiaste w: Bagnie, Bratianie, Gwiździnach, Mszanowie, Radomnie, Skarlinie, Tylicach.

Mieszkańcy gminy mogą ponadto korzystać za niewielką opłatą ze szkolnej infrastruktury sportowo-rekreacyjnej.

Na terenie gminy działają następujące kluby i stowarzyszenia sportowe:

- Akademia Piłkarska MŁODE LWY Mszanowo
- Gminne Zrzeszenie Ludowe Zespoły Sportowe w Nowym Mieście Lubawskim,
- Klub Sportowy WEL Bratian
- Klub Sportowy Wichor Gwiździny,
- MUKS „Jedynka” Bratian,
- Stowarzyszenie KS Radomniak Radomno,
- UKS „Sprint” Pacóltowo,
- UKS „Tęcza” Skarlin.
- UKS „Tornado” Gwiździny,
- UKS „Żak” Jamielnik,

Walory przyrodnicze gminy – lasy, rzeki i jeziora, duże zróżnicowanie terenu pod względem wysokości oraz czyste środowisko – stanowią o atrakcyjności turystycznej tego regionu. Lasy zajmują prawie 20% powierzchni gminy i obfitują w bogatą faunę i florę; można tam spotkać sarny, jelenie, łosie, lisy oraz bażanty i jastrzębie. Przyciągają też licznych amatorów grzybobrania. Jeziora i rzeki to ok. 5% całego obszaru gminy. Z pewnością znajdą tu coś dla siebie miłośnicy różnych sportów wodnych, ci, którzy nad wodą chcą po prostu wypocząć, a także wędkarze, w jeziorach żyją bowiem węgorze, szczupaki, sumy, miętusy, trocie i wiele innych gatunków ryb.

Piękne krajobrazy i urokliwa przyroda to nie wszystko, co czeka tutaj na turystów. Na terenie gminy można bowiem znaleźć godne uwagi obiekty architektoniczne, takie jak kościoły w Radomnie i Skarlinie, dwór w Bratianie czy ruiny klasztoru w Łąkach Bratiańskich. Liczne kapliczki, rzeźby, stare chaty i zespoły podworskie charakterystyczne dla krajobrazu ziemi lubawskiej w połączeniu z naturalnymi walorami tego regionu stanowią o jego atrakcyjności turystycznej. Na gości czekają miejsca noclegowe w miejscowym zajeździe oraz w kilku gospodarstwach agroturystycznych.

8. BEZPIECZEŃSTWO PUBLICZNE

Jednym z podstawowych warunków prawidłowego funkcjonowania zorganizowanej zbiorowości ludzkiej jest przestrzeganie reguł i zapewnienie bezpieczeństwa publicznego. Czynnikiem naruszającym przyjęte normy i obowiązujący porządek oraz zagrażającym bezpieczeństwu danej społeczności jest przestępczość, która, choć stanowi margines życia społecznego, poprzez swą intensywność może mieć wpływ na formowanie się postaw i zachowań ludności oraz odciskać dotkliwie piętno na jej funkcjonowaniu.

Według danych Komendy Powiatowej Policji w Nowym Mieście Lubawskim, na terenie gminy wiejskiej Nowe Miasto Lubawskie odnotowano w okresie od stycznia do grudnia 2018 roku ogółem 92 przestępstwa w tym 2 popełnione przez nieletnich, w roku 2019 125 przestępstw w tym 1 popełnione przez nieletnich, w 2020 roku odnotowano 131 przestępstw w tym 1 popełnione przez nieletnich.

Z informacji Zespołu Kuratorskiej Służby Sądowej przy Sądzie Rejonowym w Nowym Mieście Lubawskim wykonującego orzeczenia w sprawach karnych i rodzinnych wynika, iż prowadził on w roku 2018 - 29 dozorów, w roku 2019 - 18 dozorów, w roku 2020 14 dozorów. Ponadto Zespół Kuratorskiej Służby Sądowej prowadził w roku 2018 – 41 nadzorów, w roku 2019 – 36 nadzorów i w 2020 roku 32 nadzory .

9. POMOC SPOŁECZNA

Do zadań Ośrodka Pomocy Społecznej Gminy Nowe Miasto Lubawskie zs. w Mszanowie, zgodnie z uchwałą Nr XVII/129/2016 r. z dnia 30 marca 2016 r. w sprawie statutu Ośrodka Pomocy Społecznej Gminy Nowe Miasto Lubawskie zs. w Mszanowie, należy realizacja zadań wynikających z: ustawy o pomocy społecznej, ustawy o świadczeniach rodzinnych, ustawy o pomocy osobom uprawnionym do alimentów, ustawy o dodatkach mieszkaniowych, ustawy prawo energetyczne, ustawy o ustaleniu i wypłacie zasiłków dla opiekunów, ustawy o pomocy państwa w wychowaniu dzieci.

Zgodnie z ustawą o pomocy społecznej, pomoc społeczna jest instytucją polityki społecznej państwa, mającą na celu umożliwienie osobom i rodzinom przezwyciężania trudnych sytuacji życiowych, których nie są one w stanie pokonać, wykorzystując własne uprawnienia, zasoby i możliwości. Instytucja ta wspiera osoby i rodziny w wysiłkach zmierzających do zaspokojenia niezbędnych potrzeb i umożliwia im życie w warunkach odpowiadających godności człowieka.

Ośrodek Pomocy Społecznej Gminy Nowe Miasto Lubawskie wykonuje ponadto zadania wynikające również z innych aktów prawnych, tj.: z ustawy o świadczeniach zdrowotnych finansowanych ze środków publicznych, ustawy o powszechnym ubezpieczeniu społecznym, ustawy o ochronie zdrowia psychicznego, ustawy o wspieraniu rodziny i systemie pieczy zastępczej, ustawy o przeciwdziałaniu przemocy w rodzinie.

W 2020 roku w Ośrodku Pomocy Społecznej zatrudnionych było 34 pracowników: 6 pracowników socjalnych (w tym: 5 terenowych przeprowadzających wywiady środowiskowe w terenie, 1 wykonujący zadania administracyjne), 8 pracowników administracji (z tego Dyrektor i dwóch pracowników księgowości oraz 5 pracowników realizujących zadania zlecone - świadczenia rodzinne i świadczenia z funduszu alimentacyjnego, świadczenia wychowawcze – 500+ oraz świadczenia Dobry Start – 300+ z tego 3 stałe etaty oraz 2 osoby zatrudnione po odbyciu stażu do pomocy podczas okresu składania nowych wniosków o świadczenia, 1 asystent rodziny, 17 opiekunek środowiskowych (w tym 5 w ramach umowy o pracę, 12 w ramach umowy zlecenie) oraz 2 osoby w ramach umowy zlecenie.

Dane szczegółowe na temat stanu zatrudnienia w ośrodku, potrzeb w tym zakresie przedstawia poniższa tabela.

Tabela nr 11 Stan zatrudnienia w OPS-ie oraz potrzeby w tym zakresie na koniec 2020 roku

rodzaj stanowiska	Ilość zatrudnionych
kadra kierownicza	1
pracownicy socjalni	6
asystent rodziny	1
pozostali pracownicy administracyjni	7
opiekunki środowiskowe	17
pracownicy w ramach umowy zlecenie	2

Źródło: Dane Ośrodka Pomocy Społecznej Gminy Nowe Miasto Lubawskie zs. w Mszanowie.

Ustawa o pomocy społecznej nakłada na ośrodek pomocy społecznej obowiązek zatrudnienia 1 pracownika socjalnego na 2 tysiące mieszkańców, nie mniej jednak niż 3 pracowników. W 2018, 2019 i 2020 roku w gminie Nowe Miasto Lubawskie wskaźnik ten był spełniony, bowiem na jednego pracownika socjalnego przypadało 1.675 mieszkańców. Ilość osób zatrudnionych w Ośrodku Pomocy Społecznej jest wystarczająca i nie ma konieczności zwiększania ilości etatów.

Z końcem 2020 roku wykształcenie wyższe kierunkowe posiadała kadra kierownicza oraz wszyscy pracownicy socjalni. Ukończoną specjalizację z zakresu organizacji pomocy

społecznej miała jedna osoba z kadry kierowniczej, jeden pracownik socjalny oraz jeden pracownik administracyjny.

Prawo do wsparcia udzielanego przez OPS mają osoby i rodziny, które spełniają określone warunki przedstawione w poszczególnych aktach prawnych. I tak np. w odniesieniu do świadczeń z pomocy społecznej czy zasiłków rodzinnych jednym z nich jest kryterium dochodowe, które jest sukcesywnie aktualizowane na poziomie krajowym.

W wykonywaniu zadań OPS współdziała z różnymi podmiotami, m.in. z organami wykonawczymi i innymi jednostkami organizacyjnymi gminy, służbą zdrowia, Policją, kuratorami sądowymi oraz instytucjami i organizacjami pozarządowymi zajmującymi się pomocą społeczną. Poniższa tabela przedstawia dane dotyczące kwot wydatkowanych przez gminę na pomoc mieszkańcom w latach 2018-2020.

Tabela nr 12 Środki finansowe wydatkowane przez gminę na pomoc mieszkańcom gminy w latach 2018-2020

wielkość wydatków (w zł)	2018	2019	2020
Ogółem	13 389 083,93	15 089 319,19	17 329 130,27
ŚWIADCZENIA Z POMOCY SPOŁECZNEJ	864 810,62	774 905,56	702 388,53
w tym ZASIŁKI OKRESOWE	360 057,70	342 411,21	323 238,76
w tym ZASIŁKI STAŁE	235 988,11	207 099,46	182 691,85
w tym STYPENDIA SZKOLNE	167 594,61	144 240,00	143 602,20
w tym DODATKI MIESZKANIOWE	42 000	36 060,00	15 955,80
ZADANIA ZLECONE W RAMACH ADMINISTRACJI RZĄDOWEJ	59 170,20	45 094,89	36 899,92
w tym ŚWIADCZENIA RODZINNE, FUNDUSZ ALIMENTACYJNY	12 524 273,31	14 314 413,63	16 626 741,74
w tym ŚWIADCZENIA WYCHOWAWCZE – 500+	4 921 052,16	5 189 487,58	5 649 633,20
w tym ŚWIADCZENIA DOBRY START – 300+	7 238 825,05	8 739 009,21	10 608 804,90
w tym DODATKI ENERGETYCZNE	363 600,00	385 500,00	367 950,00
Środki własne gminy	796,10	416,84	353,64
Dotacje	101 170,20	81 154,89	52 855,72
	13 287 913,73	15 008 164,30	17 276 274,55

Źródło: Dane Ośrodka Pomocy Społecznej Gminy Nowe Miasto Lubawskie zs. w Mszanowie

W latach 2018-2020 rosła wielkość środków finansowych przeznaczonych przez gminę na pomoc mieszkańcom (z 13 389 083,93 zł w 2018 r. do 17 329 130,27 zł w 2020 r.). Dominującą pozycję wśród nich stanowiły kwoty wydatkowane na realizację świadczeń wychowawczych (7 238 825,05 w 2018 r., 8 739 009,21 w 2019 r. 10 608 804,90 w 2020 r.) oraz świadczeń rodzinnych (4 921 052,16 zł w 2018 r., 5 189 487,58 zł w 2019 r., 5 649 633,20 zł w 2020 r.).

W ramach wykonywania zadań własnych gminy największe kwoty przeznaczono na udzielanie świadczeń pomocy społecznej, głównie w formie zasiłków okresowych, stałych, celowych i w naturze, ponoszenia odpłatności za pobyt mieszkańców gminy w DPS, usług opiekuńczych i posiłku. Poniższa tabela przedstawia dane dotyczące liczby mieszkańców gminy objętych przez OPS wsparciem z zakresu pomocy społecznej w latach 2018-2020.

Tabela nr 13 Beneficjenci pomocy społecznej w gminie w latach 2018-2020

	2018	2019	2020
liczba osób, którym przyznano decyzją świadczenie	553	520	444
liczba rodzin	535	438	366
liczba osób w rodzinach	1210	1163	1021
udział liczby osób w rodzinach objętych pomocą społeczną w ogóle ludności gminy	14,5%	14,2%	12,3%

Źródło: Dane Ośrodka Pomocy Społecznej Gminy Nowe Miasto Lubawskie zs. w Mszanowie

W latach 2018-2020 liczba osób objętych pomocą społeczną w gminie ulegała zmniejszeniu. Analogicznie wyglądała sytuacja, jeśli chodzi o udział beneficjentów systemu w ogóle ludności gminy, przy czym najniższe wartości obu tych czynników zanotowano w 2020 r.

W poniższej tabeli przedstawiono dane dotyczące powodów przyznawania pomocy w formie zasiłku okresowego z społecznej w gminie.

Tabela nr 14 Powody przyznania zasiłków okresowych z pomocy społecznej w gminie w latach 2018-2020

powód przyznania pomocy	liczba rodzin			liczba osób w rodzinach		
	2018	2019	2020	2018	2019	2020
Ubóstwo	145	121	123	444	377	376
Bezrobocie	65	75	81	171	227	235
Niepełnosprawność	30	22	22	85	64	64
Długotrwała lub ciężka choroba	11	10	5	21	17	11
Inny powód *	39	43	38	167	142	159

Inni powód * wielodzietność, potrzeba ochrony macierzyństwa, bezradność w sprawach opiekuńczo wychowawczych i prowadzenia gospodarstwa domowego, przemoc w rodzinie, alkoholizm, trudności w przystosowaniu do życia po zwolnieniu z zakładu karnego, bezdomność,

Źródło: Dane Ośrodka Pomocy Społecznej Gminy Nowe Miasto Lubawskie zs. w Mszanowie.

W latach 2018-2020 najczęstszą przyczyną przyznawania zasiłków okresowych z pomocy społecznej w gminie było ubóstwo. Liczba rodzin korzystających ze wsparcia OPS-u z tego powodu ulegała zmianom, najwyższą wartość osiągając w 2020 r. (145 w 2018 r., 121 w 2019 r., 123 w 2020 r.). Drugą przyczyną udzielania pomocy było bezrobocie. Liczba rodzin objętych wsparciem OPS-u z tego powodu zmieniała się, wykazując tendencję rosnącą

(65 w 2018 r., 75 w 2019 r., 81 w 2020 r.). Niepełnosprawność stanowiła kolejną przyczynę udzielanego wsparcia. Liczba rodzin, które je otrzymały, ulegała spadkom.

Powody przyznania pomocy społecznej w gminie przez OPS wpływały na formę udzielanego wsparcia. Dane w tym zakresie za lata 2018-2020 przedstawia poniższa tabela.

Tabela nr 15 Formy wsparcia udzielanego w gminie przez OPS w latach 2018-2020

formy pomocy	liczba osób, którym przyznano decyzją administracyjną świadczenie			liczba rodzin			liczba osób w rodzinach		
	2018	2019	2020	2018	2019	2020	2018	2019	2020
Pieniężna: zasiłki stałe, zasiłki okresowe, zasiłki celowe na zakup posiłku	273	248	239	266	243	234	737	673	700
Rzeczowa Posiłki w szkołach	289	282	213	163	154	122	681	607	475
praca socjalna	X	X	X	211	143	109	259	316	289
Schronienie	3	3	3	3	3	3	3	3	3
usługi opiekuńcze	22	25	27	22	25	27	23	31	34
odpłatność za pobyt w domu pomocy społecznej	15	12	10	14	12	10	15	13	10

Źródło: Dane Ośrodka Pomocy Społecznej Gminy Nowe Miasto Lubawskie zs. w Mszanowie.

W latach 2018-2020 najważniejszą formą wsparcia udzielaną mieszkańcom gminy była pomoc finansowa.

Kolejną formą pomocy, jakiej udzielano mieszkańcom, była praca socjalna. Polegała ona m.in. na udzielaniu informacji, wskazówek i pomocy przy rozwiązywaniu trudnych spraw życiowych, świadczeniu poradnictwa oraz współpracy z innymi podmiotami pomocy społecznej (np. z PCPR-em, organizacjami pozarządowymi).

Osoby nie mogące samodzielnie funkcjonować w codziennym życiu, którym nie można było zapewnić niezbędnej pomocy w formie usług opiekuńczych i które tym samym wymagały całodobowej opieki z powodu wieku, choroby lub niepełnosprawności, były kierowane do domów pomocy społecznej. W analizowanym okresie OPS ponosił także odpłatność za pobyt w domu pomocy społecznej. Dane na temat liczby osób przebywających w DPS-ach przedstawia kolejna tabela.

Tabela nr 15 Liczba mieszkańców przebywających w domach pomocy społecznej w latach 2018-2020

	2018	2019	2020
liczba osób z gminy przebywających w DPS-ach	11	10	8
Koszt	347 825	338 274	304 163

Źródło: Dane Ośrodka Pomocy Społecznej Gminy Nowe Miasto Lubawskie zs. w Mszanowie.

Rodzinom borykającym się z bezradnością w sprawach opiekuńczo-wychowawczych i prowadzenia gospodarstwa domowego OPS Gminy Nowe Miasto Lubawskie przyznawał pomoc asystenta rodziny. Dane na ten temat przedstawia poniższa tabela.

Tabela nr 16 Asystenci rodziny w gminie w latach 2018-2020

	2018	2019	2020
liczba asystentów rodziny – ilość etatów	1	1	1
liczba rodzin objętych wsparciem asystenta rodziny	14	11	11

Źródło: Dane Ośrodka Pomocy Społecznej Gminy Nowe Miasto Lubawskie zs. w Mszanowie.

W ramach szeroko rozumianej pomocy społecznej Ośrodek Pomocy Społecznej Gminy Nowe Miasto Lubawskie przyznawał ponadto mieszkańcom gminy świadczenia rodzinne, do których należą: zasiłek rodzinny i dodatki do tego zasiłku, świadczenia opiekuńcze w postaci zasiłku pielęgnacyjnego i świadczenia pielęgnacyjnego, specjalnego zasiłku pielęgnacyjnego zasiłku dla opiekuna oraz jednorazowa zapomoga z tytułu urodzenia dziecka. Dane szczegółowe w tym zakresie przedstawiają poniższe tabele.

Tabela nr 17 Wartość świadczeń rodzinnych przyznanych w gminie w latach 2018-2020

	2018	2019	2020
wartość przyznanych świadczeń rodzinnych w zł.	4 921 052,16	5 189 487,58	5 810 731,50

Źródło: Dane Ośrodka Pomocy Społecznej Gminy Nowe Miasto Lubawskie zs. w Mszanowie.

Tabela nr 18 Świadczenia rodzinne przyznane w gminie w 2018-2020 r.

Rodzaje świadczeń	liczba przyznanych świadczeń 2018	liczba przyznanych świadczeń 2019	liczba przyznanych świadczeń 2020
zasiłek rodzinny	17 233	10 724	9 548
dodatek do zasiłku z tytułu urodzenia dziecka	75	52	69
dodatek do zasiłku z tytułu opieki nad dzieckiem w okresie korzystania z urlopu wychowawczego	212	239	210
dodatek do zasiłku z tytułu samotnego wychowywania dziecka	502	502	420

dodatek do zasiłku z tytułu kształcenia i rehabilitacji dziecka niepełnosprawnego	452	494	535
dodatek do zasiłku z tytułu rozpoczęcia roku szkolnego	1 135	1 228	1 111
dodatek do zasiłku z tytułu podjęcia przez dziecko nauki w szkole poza miejscem zamieszkania	120	111	132
dodatek do zasiłku z tytułu wydatków związanych z dojazdem do miejscowości w której znajduje się szkoła	1 311	1 348	1 397
dodatek do zasiłku z tytułu wychowywania dziecka w rodzinie wielodzietnej	2 128	2 009	1 989
zasiłek pielęgnacyjny	4 633	4 657	4 410
świadczenie pielęgnacyjne	548	639	829
specjalny zasiłek opiekuńczy	398	322	314
zasiłek dla opiekuna	356	299	258
jednorazowa zapomoga z tytułu urodzenia się dziecka	90	82	83
Świadczenia z funduszu alimentacyjnego	1 000	930	811
Świadczenie „Za życiem”	1	1	0
Świadczenia rodzicielskie	358	392	471

Źródło: Dane Ośrodka Pomocy Społecznej Gminy Nowe Miasto Lubawskie zs. w Mszanowie.

W latach 2018-2020 wielkość wydatków przeznaczonych na realizację świadczeń rodzinnych w gminie zwiększyła się z roku na rok (z 4 921 052,16 do 5 810 731,50 zł).

Najczęstszą formą wsparcia w tym zakresie był zasiłek rodzinny, który służy częściowemu pokryciu wydatków na utrzymanie dziecka. Warto zauważyć, iż z roku na rok wyraźnie spadała liczba przyznanych tego typu świadczeń. Istotne formy wsparcia stanowiły również: zasiłek pielęgnacyjny oraz dodatki do zasiłku rodzinnego z tytułu wychowywania dziecka w rodzinie wielodzietnej, z tytułu podjęcia przez dziecko nauki w szkole poza miejscem zamieszkania, z tytułu kształcenia i rehabilitacji dziecka niepełnosprawnego oraz z tytułu rozpoczęcia roku szkolnego.

Świadczenia alimentacyjne stanowiły kolejną formę wsparcia udzielaną w latach 2018-2020 mieszkańcom gminy przez Ośrodek Pomocy Społecznej Gminy Nowe Miasto Lubawskie. Ta pomoc finansowa, świadczona zgodnie z ustawą o pomocy osobom uprawnionym do alimentów, była przyznawana dziecku wychowywanemu w rodzinie niepełnej, w przypadku bezskuteczności egzekucji zasądzonych świadczeń alimentacyjnych, oraz dzieciom wychowywanym przez osoby pozostające w związkach małżeńskich, przeprowadzających separację lub rozwód. Dane w tym zakresie przedstawia poniższa tabela.

Tabela nr 19 Świadczenia alimentacyjne przyznane w gminie w latach 2018-2020

	2018	2019	2020
liczba osób, którym decyzją przyznano świadczenie	79	70	62
liczba wypłaconych świadczeń	1 000	930	811
wielkość wydatków na świadczenia (zł)	387 642	365 560,01	326 004,85

Źródło: Dane Ośrodka Pomocy Społecznej Gminy Nowe Miasto Lubawskie zs. w Mszanowie.

W rozpatrywanym okresie malała liczba przyznanych świadczeń alimentacyjnych oraz wartość wydatków na ich realizację.

Poza powyżej przedstawionymi formami wsparcia OPS realizował wiele innych inicjatyw na rzecz mieszkańców gminy. Należy tu wymienić kontynuację rządowego programu „Posiłek w domu i w szkole”, dzięki któremu dzieci otrzymują gorące posiłki w szkole lub rodziny zasiłki celowe na zakup posiłku lub żywności .

Ważną inicjatywą była realizacja projektu konkursowego „Od bierności do aktywności” współfinansowanego z Europejskiego Funduszu Społecznego w ramach Regionalnego Programu Operacyjnego Województwa Warmińsko-Mazurskiego na lata 2014-2020, którego głównym celem była aktywna integracja społeczna, edukacja społeczna i zawodowa, a uczestnicy projektu wzięli udział w takich formach wsparcia jak indywidualne doradztwo psychologiczne, prawne, coaching życiowy, kurs komputerowy, staże zawodowe, kursy zawodowe takie jak kurs małej gastronomii, kurs opiekuna osób starszych, oraz wydano 2 części Księgi tradycji mieszkańców Gminy Nowe Miasto Lubawskie.

We współpracy z innymi podmiotami Ośrodek organizował wypoczynek letni i zimowy dla dzieci, m.in. kolonie. W ramach swojej działalności na rzecz społeczności lokalnej OPS wspierał finansowo bądź organizacyjnie wiele inicjatyw, spośród których warto wymienić Gminne Dni Rodziny, organizowane w Ramach Warmińsko-Mazurskich Dni Rodziny, w które włączają się niemal wszystkie gminy w województwie, Dzień Dziecka, jubileusze najstarszych obywateli gminy, spotkania seniorów, pikniki i festyny rodzinne, spotkania wigilijne, choinkowe oraz inne imprezy i uroczystości dla mieszkańców.

Należy także zaznaczyć, że mieszkańców gminy wiejskiej Nowe Miasto Lubawskie obejmują zasięgiem swego działania jednostki powiatowe zlokalizowane w Nowym Mieście Lubawskim: Powiatowe Centrum Pomocy Rodzinie i Powiatowe Centrum Rozwoju Edukacji, w skład którego wchodzi Poradnia Psychologiczno-Pedagogiczna. Poniższa tabela przedstawia dane o działalności PCPR-u w odniesieniu do ludności gminy.

Tabela nr 20 Działalność PCPR-u w odniesieniu do ludności gminy w latach 2018-2020

	2018	2019	2020
liczba dzieci z gminy zgłoszonych do adopcji	-	-	-
liczba dzieci z gminy adoptowanych	-	-	-
liczba dzieci z gminy umieszczonych w rodzinach zastępczych	1	2	0
liczba dzieci z gminy umieszczonych w placówkach opiekuńczo-wychowawczych	-	-	-
liczba dzieci z gminy przebywających w rodzinach zastępczych	7	3	4
liczba dzieci z gminy przebywających w placówkach opiekuńczo-wychowawczych	-	-	-
liczba rodzin zastępczych na terenie gminy	10	4	8
liczba usamodzielnianych dzieci z gminy	1	2	2
liczba osób niepełnosprawnych z gminy, którym dofinansowano uczestnictwo w turnusach rehabilitacyjnych	8	8	18
liczba osób niepełnosprawnych z gminy, którym dofinansowano sprzęt rehabilitacyjny, przedmioty ortopedyczne, środki pomocnicze	86	96	148
liczba osób niepełnosprawnych z gminy, którym dofinansowano likwidację barier architektonicznych, technicznych, w komunikowaniu się	3	4	1

Źródło: Dane Powiatowego Centrum Pomocy Rodzinie w Nowym Mieście Lubawskim

Powiatowe Centrum Rozwoju Edukacji, w ramach którego działa Poradnia Psychologiczno-Pedagogiczna, obejmowało opieką psychologiczno-pedagogiczną dzieci i młodzież z gminy. W roku szkolnym 2019/2020 udzielono im następujących form pomocy:

- terapia logopedyczna dla 7 uczniów - z powodu opóźnionego rozwoju i wad wymowy u dzieci,
- terapia psychologiczna dla 7 uczniów - w celu wsparcia stymulacji rozwoju dziecka,
- terapia pedagogiczna dla 3 uczniów - z powodu trudności w nauce,
- diagnoza psychologiczna dla 45 uczniów oraz diagnoza pedagogiczna dla 51 uczniów, zgodnie z problemem zgłaszanym przez rodzica / opiekuna prawnego.

10. SEKTOR POZARZĄDOWY

Organizacje pozarządowe są przejawem społeczeństwa obywatelskiego, jedną z form aktywności społecznej. Odgrywają ważną rolę nie tylko w konsolidacji lokalnej społeczności, organizacyjnym wzmocnieniu władz lokalnych, lecz również zwiększają szanse rozwoju. Dobrze zorganizowane środowisko może sprzyjać aktywizowaniu nie tylko pojedynczych osób i marginalizowanych grup społecznych, ale także ich lokalnego otoczenia, sprzyja budowaniu samowystarczalności społeczności lokalnych poprzez uruchomienie i wykorzystanie ich zasobów.

W 2020 roku w gminie Nowe Miasto Lubawskie funkcjonowało 45 organizacji pozarządowych, które współpracowały z samorządem i innymi podmiotami gminy przy realizacji różnych przedsięwzięć na rzecz społeczności lokalnej. Poniższa tabela przedstawia dane na temat sektora pozarządowego funkcjonującego w gminie.

Organizacje pozarządowe z siedzibą na terenie Gminy Nowe Miasto Lubawskie
(według stanu na dzień 31 grudnia 2020 r.)

- 21 stowarzyszeń zarejestrowanych w KRS (w tym 10 ochotniczych straży pożarnych),
- 5 klubów sportowych i uczniowskich klubów sportowych wpisanych do ewidencji prowadzonej przez starostę,
- 6 kół gospodyń wiejskich wpisanych do Krajowego Rejestru Kół Gospodyń Wiejskich,
- 3 stowarzyszenia zwykle wpisane do ewidencji prowadzonej przez starostę,
- 10 kół gospodyń wiejskich bez rejestracji (działających wcześniej na podstawie przepisów ustawy z dnia 8 października 1982 r. o społeczno-zawodowych organizacjach rolników – Dz. U. z 2019 r. poz. 491 z późn. zm.).

Tabela nr 21 wykaz organizacji pozarządowych na terenie Gminy Nowe Miasto Lubawskie

Lp.	Nazwa organizacji
1.	Stowarzyszenie Rozwoju
2.	Stowarzyszenie Wspierające Rozwój Wsi Jamielnik
3.	Towarzystwo Miłośników Ziemi Lubawskiej
4.	Stowarzyszenie Klub Seniorów w Gminie Nowe Miasto Lubawskie z/s w Mszanowie
5.	„Nawiarenka”
6.	Nowomiejskie Stowarzyszenie Wspomagania Rozwoju Dzieci i Młodzieży „Błękitna Mila”
7.	Tylickie Stowarzyszenie Rozwoju
8.	Gminne Zrzeszenie Ludowe Zespoły Sportowe w Nowym Mieście Lubawskim
9.	Klub Sportowy Wicher Gwiździny
10.	Stowarzyszenie KS „Radomniak Radomno”
11.	Stowarzyszenie Przyjaciół Szkoły w Jamielniku
12.	OSP w Bratianie
13.	OSP w Jamielniku
14.	OSP w Radomnie
15.	OSP w Chroślu
16.	OSP w Tylicach
17.	OSP w Gryźlinach
18.	OSP w Nowym Dworze Bratiańskim
19.	OSP w Skarlinie
20.	OSP w Lekartach
21.	OSP w Gwiździnach
22.	UKS „Tornado”
23.	UKS „Sprint”
24.	UKS „Żak”

25.	Klub Sportowy Wel Bratian
26.	Szkoła Piłkarska Młode Lwy Mszanowo
27.	Koło Gospodyń Wiejskich w Mszanowie
28.	Koło Gospodyń Wiejskich Nawiarenka z Nawry
29.	Koło Gospodyń Wiejskich Bratian
30.	Koło Gospodyń Wiejskich Kogel-Mogel w Jamielniku
31.	Koło Gospodyń Wiejskich w Radomnie
32.	Koło Gospodyń Wiejskich "Zgryźliwe Babki" w Gryźlinach
33.	Stowarzyszenie Strzelecko-Kolekcjonerskie – Orły
34.	Rozbiegane Nowe Miasto Lubawskie
35.	Radomno Biega
36.	Koło Gospodyń Wiejskich w Bratianie
37.	Koło Gospodyń Wiejskich w Chroślu
38.	Koło Gospodyń Wiejskich w Gwizdzinach
39.	Koło Gospodyń Wiejskich w Jamielniku
40.	Koło Gospodyń Wiejskich w Lekartach
41.	Koło Gospodyń Wiejskich w Nawrze
42.	Koło Gospodyń Wiejskich w Nowym Dworze Bratiańskim
43.	Koło Gospodyń Wiejskich w Pacóltowie
44.	Koło Gospodyń Wiejskich w Skarlinie
45.	Koło Gospodyń Wiejskich w Tylicach

Źródło: Dane Urząd Gminy Nowe Miasto Lubawskie

Współpraca finansowa Gminy Nowe Miasto z organizacjami pozarządowymi to zlecenie realizacji zadań publicznych na zasadach i w trybie ustawy o działalności pożytku publicznego i o wolontariacie. Na realizację zadań w 2020 r. zaplanowano w budżecie Gminy środki w wysokości 209 500 zł, w tym: na zadania z zakresu ochrony i promocji zdrowia – 3 000 zł, na zadania z zakresu wspierania i upowszechniania kultury fizycznej – 201 500 zł, na zadania z zakresu działalności na rzecz osób w wieku emerytalnym (w obszarze pomocy społecznej) – 2 000 zł, na zadania z zakresu działalności na rzecz organizacji pozarządowych (wsparcie organizacji poprzez dofinansowanie wkładów własnych do projektów finansowanych z funduszy zewnętrznych) – 3 000 zł. Zadania zlecono po przeprowadzeniu otwartych konkursów ofert. W 2020 r. ogłoszono 3 konkursy. Do konkursów przystąpiło 13 organizacji, które złożyły łącznie 27 ofert na realizację 6 zadań priorytetowych. Zaopiniowano pozytywnie 27 ofert i zarządzeniami Wójta dokonano ostatecznego wyboru ofert oraz zlecono organizacjom pozarządowym wykonanie 27 zadań, udzielając jednocześnie dotacji na finansowanie lub dofinansowanie realizacji tychże zadań. W trybie pozakonkursowym wpłynęła 1 oferta. Na podstawie tej oferty, Wójt, uznając celowość realizacji zadania, zlecił organizacji, z pominięciem otwartego konkursu ofert, realizację zadania publicznego z zakresu wspierania i upowszechniania kultury fizycznej.

Z ogólnej puli środków budżetowych przeznaczonych w 2020 r. na dotacje dla organizacji pozarządowych tj. z kwoty 209 500,00 zł, przyznano i przekazano organizacjom na realizację zadań publicznych dotacje w łącznej wysokości 194 900,00 zł, z tego wydatkowano 161 602,23 zł. Przekazane dotacje organizacje wykorzystały w 82,9 %). Niewykorzystane środki dotacji w kwocie 33 297,77 zł (co stanowi pozostałe 17,1 %) zwrócono na konto Gminy.

W 2020 roku w gminie funkcjonowało 6 parafii Kościoła rzymskokatolickiego. Ich wykaz zawiera poniższa tabela.

Tabela nr 22 Parafie Kościoła rzymskokatolickiego w gminie w 2020 roku

lp.	nazwa	Miejscowość
1.	Parafia pw. Św. Brata Alberta Chmielowskiego	Bratian
2.	Parafia pw. Św. Jana Bosko	Gwiździny
3.	Parafia pw. Św. Siostry Faustyny	Jamielnik
4.	Parafia pw. Najświętszego Serca Pana Jezusa	Radomno
5.	Parafia pw. Św. Bartłomieja Apostoła	Skarlino
6.	Parafia pw. Św. Michała Archanioła	Tylice

Źródło: Dane Urzędu Gminy Nowe Miasto Lubawskie.

W uzupełnieniu powyższych danych należy dodać, że mieszkańcy miejscowości: Mszanowo, Nawra i Pacółtowo przynależą do Parafii pw. Św. Tomasza Apostoła w Nowym Mieście Lubawskim (gmina miejska).

11. BEZROBOCIE ORAZ BEZDOMNOŚĆ

Problemy na rynku pracy, objawiające się niedostateczną liczbą miejsc pracy, prowadzą do obniżenia standardu życia ludności. Długotrwałe pozostawanie bez zatrudnienia ogranicza szanse na podjęcie pracy, przyczynia się do ubożenia ludności, a nawet prowadzi do wykluczenia społecznego.

Według danych Powiatowego Urzędu Pracy w Nowym Mieście Lubawskim, w latach 2018-2020 liczba osób bezrobotnych w gminie ulegała wzrostowi: 234 osoby na koniec 2018 roku, 246 osób na koniec roku następnego, 296 osób na koniec roku 2020. Jednocześnie wzrastał udział osób bezrobotnych w liczbie ludności gminy w wieku produkcyjnym. Wśród osób pozostających bez pracy większość stanowiły kobiety, każdego roku liczba bezrobotnych kobiet wzrastała. Dane w tym zakresie przedstawia kolejna tabela.

Tabela nr 23 Bezrobotni w gminie i ich udział w liczbie ludności gminy w wieku produkcyjnym w latach 2018-2020

	2018	2019	2020
liczba bezrobotnych w gminie	234	246	296
udział bezrobotnych w liczbie ludności w wieku produkcyjnym	4,5 %	4,78 %	5,75 %
liczba bezrobotnych kobiet w gminie	156	160	177
udział kobiet w liczbie bezrobotnych	67%	65 %	60 %

Źródło: Dane Powiatowego Urzędu Pracy w Nowym Mieście Lubawskim.

Uzupełnienie powyższych danych stanowią przedstawione w kolejnej tabeli informacje na temat stopy bezrobocia, jaką odnotowano w latach 2018-2020 w powiecie nowomiejskim, województwie warmińsko-mazurskim i w kraju.

Tabela nr 24 Stopa bezrobocia w powiecie, województwie i w kraju w latach 2018-2020

	2018	2019	2020
stopa bezrobocia w powiecie nowomiejskim	8,0 %	7,6 %	8,8 %
stopa bezrobocia w województwie warmińsko-mazurskim	10,4 %	9,0 %	10,1 %
stopa bezrobocia w kraju	5,9 %	5,2 %	6,2 %

Źródło: Dane strona internetowa MRPIPS

W latach 2018-2020 powiat nowomiejski charakteryzował się niższą, w stosunku do województwa a wyższą niż w kraju stopą bezrobocia.

Warto przy tym zauważyć, że w 2019 r. nastąpił niewielki spadek poziomu bezrobocia w stosunku do roku 2018 zarówno w regionie, jak i w całym kraju, po czym wzrósł o punkt procentowy w roku 2020.

Bezdomność jest problemem społecznym charakteryzującym się brakiem stałego miejsca zamieszkania. Wiąże się ze zmianami demograficznymi i ruchliwością społeczną, z recesją gospodarczą, bezrobociem, ubóstwem, kryzysem polityki mieszkaniowej i wzrostem cen mieszkań oraz dysfunkcjonalnością instytucji opiekuńczo-resocjalizacyjnych i karnych zaniedbujących obowiązek opieki następczej.

Do głównych przyczyn bezdomności o charakterze społecznym i patologicznym należą: likwidacja państwowych zakładów pracy, a wraz z nimi hoteli robotniczych, brak miejsc w szpitalach, zakładach opiekuńczych, domach pomocy społecznej, brak dostatecznej opieki nad wychowankami domów dziecka kończącymi 18 lat, zaległości w opłatach czynszowych prowadzące do eksmisji, a także alkoholizm, przestępczość, odrzucenie lub brak opieki ze strony najbliższych, rozwód lub trwały rozpad innych więzi formalnych lub

nieformalnych, prostytutka kobiet, przemoc w rodzinie oraz świadomy wybór innego sposobu życia i odrzucenie powszechnie uznawanego systemu wartości.

Osobami bezdomnymi, obok tych, które są nimi z wyboru, najczęściej stają się ludzie w starszym wieku, matki z nieletnimi dziećmi, rodziny pełne nieposiadające środków finansowych na opłacenie mieszkania oraz osoby, które opuściły zakłady karne.

Bezdomność w gminie wiejskiej Nowe Miasto Lubawskie nie jest problemem, utrzymuje się na niewielkim poziomie, o czym świadczy liczba osób, którym przyznano wsparcie z powodu bezdomności w latach 2018-2020 (odpowiednio: 3, 3, 3).

Pomoc osobom bezdomnym i zagrożonym bezdomnością z terenu gminy świadczy Schronisko dla osób bezdomnych Caritas w Brodnicy.

12. PROBLEMY UZALEŻNIEŃ I PRZEMOCY W RODZINIE

Alkoholizm, narkomania i przemoc w rodzinie należą do najpoważniejszych problemów społecznych. Zjawiska te powodują szkody we wszystkich sferach życia człowieka, mając istotny wpływ zarówno na poczucie bezpieczeństwa społecznego, jak również na ogólny stan zdrowia, zdolność do konkurencji na coraz bardziej wymagającym rynku pracy oraz relacje rodzinne i międzyludzkie.

Do przyczyn popadania w alkoholizm można zaliczyć uwarunkowania społeczne, nieprawidłowe wzorce rodzinne, brak celów życiowych, utratę zatrudnienia, natomiast narkomanii sprzyjają powszechność i dostępność środków odurzających, panująca moda na ich zażywanie oraz fakt, że narkotyki często są traktowane jako ucieczka od codzienności, środek obronny przed trudnościami, sposób na rozładowanie stresu i konfliktów oraz poszukiwanie nowych wrażeń i doznań.

Przemoc w rodzinie jest z kolei patologią mającą w wielu przypadkach swoje źródło w ubóstwie i uzależnieniach. Jej ofiarami są osoby słabe fizycznie, psychicznie, o niskim poczuciu własnej wartości, zależne w jakiś sposób od sprawcy. Na ogół należą do nich kobiety i dzieci, rzadziej osoby niepełnosprawne, starsze i chore.

Skuteczne przeciwdziałanie problemom uzależnień i przemocy w rodzinie oraz eliminacja ich niekorzystnego wpływu na społeczeństwo wymaga prowadzenia działań związanych z profilaktyką wspomnianych problemów i ich rozwiązywaniem oraz integracji społecznej osób nimi dotkniętych.

Na szczeblu gminy działania te wyznaczane są w ramach gminnych programów profilaktyki i rozwiązywania problemów alkoholowych, przeciwdziałania narkomanii, a także przeciwdziałania przemocy w rodzinie oraz ochrony ofiar przemocy w rodzinie, a ich

inicjowanie należy do Gminnej Komisji Rozwiązywania Problemów Alkoholowych oraz Zespołu Interdyscyplinarnego ds. Przeciwdziałania Przemocy w Rodzinie.

Poniższa tabela przedstawia dane dotyczące środków finansowych przeznaczonych na profilaktykę i rozwiązywanie problemów uzależnień w gminie Nowe Miasto Lubawskie w latach 2018-2020.

Tabela nr 25 Środki finansowe przeznaczone w gminie w latach 2018-2020 na profilaktykę i rozwiązywanie problemów uzależnień.

wielkość wydatków	2018	2019	2020
na profilaktykę i rozwiązywanie problemów alkoholowych	61 970	65 562	75 902
na przeciwdziałanie narkomanii	1 987	2 000	2 000
Razem	63 957	67 562	77 902

Źródło: Dane Ośrodek Pomocy Społecznej Gminy Nowe Miasto Lubawskie z/s w Mszanowie.

W latach 2018-2020 wysokość kwot przeznaczanych na walkę z alkoholizmem pozostawała, przy nieznacznych wahaniach, na zbliżonym poziomie, podobnie jak kwoty przeznaczone na przeciwdziałanie narkomanii.

Jak wspomniano powyżej, ważną rolę w procesie przeciwdziałania uzależnieniom i przemocy w rodzinie odgrywa Gminna Komisja Rozwiązywania Problemów Alkoholowych. Wybrane dane dotyczące działalności GKRPA w gminie Nowe Miasto Lubawskie oraz lokalnego rynku napojów alkoholowych przedstawia poniższa tabela.

Tabela nr 26 Lokalny rynek napojów alkoholowych oraz działalność GKRPA w latach 2018-2020 w zakresie profilaktyki i rozwiązywania problemów uzależnień w gminie

	2018	2019	2020
liczba punktów sprzedaży napojów alkoholowych w gminie	23	23	22
liczba przeprowadzonych kontroli punktów sprzedaży napojów alkoholowych	3	3	2
liczba wydanych zezwoleń na sprzedaż napojów alkoholowych	55	55	54
liczba decyzji podjętych w sprawie cofnięcia zezwolenia na sprzedaż napojów alkoholowych	0	0	0
liczba pozytywnych opinii GKRPA w sprawie wydania zezwolenia na sprzedaż napojów alkoholowych	19	8	9
liczba negatywnych opinii GKRPA w sprawie wydania zezwolenia na sprzedaż napojów alkoholowych	0	0	0
liczba osób, z którymi GKRPA przeprowadziła rozmowy interwencyjno-motywujące w związku z nadużywaniem alkoholu	10	13	17
liczba osób uzależnionych od alkoholu, wobec których GKRPA wystąpiła do sądu z wnioskiem o zobowiązanie do podjęcia leczenia odwykowego	5	4	5
liczba osób dotkniętych przemocą w rodzinie, z którymi kontaktowali	4	5	3

się członkowie GKRPA			
liczba sprawców przemocy w rodzinie, których GKRPA skierowała na terapię	9	8	30
liczba sprawców przemocy w rodzinie, przeciwko którym GKRPA złożyła zawiadomienie do prokuratury o popełnieniu przestępstwa	0	0	0

Źródło: Dane Gminnej Komisji Rozwiązywania Problemów Alkoholowych w Nowym Mieście Lubawskim.

W latach 2018-2020 liczba punktów sprzedaży napojów alkoholowych w gminie była prawie na stałym poziomie. W analizowanym okresie przeprowadzono odpowiednio 3, 3 i 2 kontrole punktów sprzedaży napojów alkoholowych. Liczba wydanych zezwoleń na sprzedaż napojów alkoholowych nie ulegała wahaniom (55, 55, 54); liczba pozytywnych opinii w sprawie owych zezwoleń w stosunku do roku 2018 zmniejszyła się (19, 8, 9). Negatywnych opinii w tej sprawie nie wydawano, nie podejmowano też decyzji w sprawie cofnięcia zezwolenia.

W ramach podejmowanych działań GKRPA przeprowadzała rozmowy interwencyjno-motywuujące w związku z nadużywaniem alkoholu; liczba osób, które nimi objęto w latach 2018-2020 wzrosła (odpowiednio: 10, 13, 17). Liczba osób uzależnionych od alkoholu, wobec których GKRPA wystąpiła do sądu z wnioskiem o zobowiązanie do podjęcia leczenia odwykowego w kolejnych latach wyniosła 5, 4 i 5 osób.

Członkowie Komisji w latach 2018-2020 kontaktowali się także z (odpowiednio: 4, 5 i 3) osobami dotkniętymi przemocą w rodzinie, a wobec sprawców takiej przemocy podjęto czynności zmierzające do poddania się terapii odwykowej – dotyczyło to 9, 8 i 30 osób w tym okresie.

Pomoc osobom dotkniętym problemami uzależnień i przemocy w rodzinie w gminie świadczy Ośrodek Pomocy Społecznej. W latach 2018-2020 była ona udzielana rodzinom i osobom w rodzinach, które zmagają się z alkoholizmem i przemocą domową. Liczba beneficjentów korzystających ze wsparcia OPS-u w związku z przemocą w rodzinie ulegała wahaniom (liczba rodzin: 15 w 2018 r., 39 w 2019 r., 15 w 2020 r.; liczba osób w rodzinach: 90 w 2018 r., 125 w 2019 r., 54 w 2020 r.). Mniejsza była liczba osób objętych pomocą z powodu alkoholizmu; w analizowanym okresie, przy nieznacznych wahaniach, pozostawała na zbliżonym poziomie (liczba rodzin: 11 w 2018 r., 6 w 2019 r., 10 w 2020 r.), natomiast liczba osób w rodzinach uległa spadkowi w stosunku do 2018 r.: (34 w 2018 r., 10 w 2019 r., 18 w 2020 r.).

13. RÓWNOŚĆ, SYTUACJA OSÓB STARSZYCH I NIEPEŁNOSPRAWNYCH

Polityka równości szans płci jest celowym, systematycznym i świadomym ocenianiem prowadzonych działań z perspektywy wpływu na warunki życia kobiet i mężczyzn, które ma na celu przeciwdziałanie dyskryminacji ze względu na płeć i osiągnięcie równości kobiet i mężczyzn.

Problemy oraz doświadczenia kobiet i mężczyzn powinny być integralnym elementem planowania, wdrażania i monitorowania realizowanych programów i projektów, aby nierówność się nie utrwałała, a kobiety i mężczyźni odnosili równe korzyści. Dzięki wdrażaniu zasady równości szans płci w realizowanych przedsięwzięciach, odpowiadają one lepiej na specyficzne potrzeby zarówno kobiet, jak i mężczyzn.

Według Komisji Europejskiej barierami równości płci są:

- segregacja pionowa i pozioma rynku pracy,
- różnice w płacach kobiet i mężczyzn,
- mała dostępność elastycznych form czasu pracy,
- niski udział mężczyzn w wypełnianiu obowiązków rodzinnych,
- niski udział kobiet w podejmowaniu decyzji,
- przemoc ze względu na płeć,
- niewidoczność kwestii płci w ochronie zdrowia,
- niewystarczający system opieki przedszkolnej,
- stereotypy płci we wszystkich obszarach,
- dyskryminacja wielokrotna, szczególnie w odniesieniu do kobiet starszych, imigrujących, niepełnosprawnych, należących do mniejszości etnicznych.

Wprowadzenie w życie zasad polityki równości płci wymaga przeprowadzenia analizy sytuacji kobiet i mężczyzn, która opiera się na przedstawieniu danych ilościowych i jakościowych w podziale na płeć i odniesieniu się do występujących barier równości płci.

W rozpatrywanym okresie struktura ludności gminy pod względem płci nie ulegała zasadniczym zmianom. W latach 2018-2020 wśród ludności gminy niemal połowę stanowiły kobiety. Dane w tym zakresie przedstawia kolejna tabela.

Tabela nr 27 Udział kobiet w liczbie ludności gminy w latach 2018-2020

	2018	2019	2020
liczba ludności gminy ogółem	8 376	8 370	8 359
liczba kobiet	4 148	4 127	4 124
udział kobiet w liczbie ludności gminy ogółem	49,5 %	49,3 %	49,3 %

Źródło: Dane Urzędu Gminy Nowe Miasto Lubawskie

W analizowanym okresie kobiety stanowiły stale ponad połowę ogólnej liczby osób bezrobotnych w gminie i, przy niewielkich wahaniach, ich udział w liczbie osób bezrobotnych pozostawał na zbliżonym poziomie. Dane w tym zakresie przedstawia poniższa tabela.

Tabela nr 28 Udział kobiet w liczbie osób bezrobotnych w gminie w latach 2018-2020

	2018	2019	2020
liczba osób bezrobotnych w gminie ogółem	234	246	296
liczba bezrobotnych kobiet w gminie	156	160	177
udział kobiet w ogólnej liczbie osób bezrobotnych	67 %	65 %	60 %

Źródło: Dane Powiatowego Urzędu Pracy w Nowym Mieście Lubawskim.

Z powyższych danych wynika, że w analizowanym okresie w gminie Nowe Miasto Lubawskie problem bezrobocia dotyczył bardziej kobiet niż mężczyzn, ponieważ udział bezrobotnych kobiet w ogólnej liczbie bezrobotnych mieszkańców gminy (67% w 2018 r., 65%, w 2019 r., 60% w 2020 r.) był stale wyższy niż udział kobiet w ludności gminy (49,5% w 2018 r., 49,3%, w 2019 r., 49,3% w 2020 r.).

Należy przy tym zauważyć, że według danych Powiatowego Urzędu Pracy w Nowym Mieście Lubawskim w 2020 roku kobiety stanowiły większość wśród najlepiej wykształconych bezrobotnych z gminy Nowe Miasto Lubawskie. Na 296 bezrobotnych 21 osób posiadało wykształcenie wyższe w tym 18 kobiet. 55 osób posiadało wykształcenie policealne i średnie w tym 38 kobiet.

Jednym z głównych problemów demograficznych w Polsce jest zjawisko starzenia się społeczeństwa. Według przewidywań GUS-u, liczba osób w wieku emerytalnym wzrośnie z niemal 6,5 miliona w 2010 roku do co najmniej 9,6 miliona w 2035 roku, co stanowić będzie 26,7% całej populacji kraju.

Struktura wiekowa ludności gminy Nowe Miasto Lubawskie jest w pewnym sensie potwierdzeniem tej tendencji. W ostatnich latach ma tutaj miejsce wzrost liczby osób w wieku poprodukcyjnym przy jednoczesnym kurczeniu się populacji najmłodszej grupy wiekowej. Dane szczegółowe zawierają poniższe tabele.

Tabela nr 29 Struktura wiekowa ludności gminy w latach 2018-2020

	2018	2019	2020
liczba osób w wieku przedprodukcyjnym	1 889	1 902	1 902
liczba osób w wieku produkcyjnym	5 191	5 147	5 143
liczba osób w wieku poprodukcyjnym	1 296	1 321	1 314
Ogółem	8 376	8 370	8 359

Źródło: Dane Urzędu Gminy Nowe Miasto Lubawskie.

Tabela nr 30 Osoby w wieku poprodukcyjnym w strukturze ludności gminy w latach 2018-2020

	2018	2019	2020
liczba mieszkańców gminy ogółem	8 376	8 370	8 359
liczba osób w wieku poprodukcyjnym	1 296	1 321	1 314
udział osób w wieku poprodukcyjnym w ludności gminy	15,47 %	15,78 %	15,71 %

Źródło: Dane Urzędu Gminy Nowe Miasto Lubawskie.

Z analizy danych statystycznych dotyczących sytuacji demograficznej gminy wynika, że udział osób w wieku poprodukcyjnym w ogólnej liczbie ludności; w latach 2018-2020 utrzymuje się na stałym poziomie 15% i wynosił on odpowiednio: w 2018 - 15,47%, w 2019 - 15,78% i w 2020 - 15,71%.

Do istotnych czynników określających prognozę demograficzną dla gminy Nowe Miasto Lubawskie należy także zaliczyć malejącą dzietność rodzin, a z drugiej strony wydłużający się średni okres życia. Stanowi to potwierdzenie procesu starzenia się społeczeństwa i jest niekorzystną przesłanką, a zarazem wyzwaniem dla służb i instytucji realizujących założenia polityki społecznej. Sytuacja ta wymaga ukierunkowania działań pomocowych w większym stopniu na potrzeby ludzi starszych, aby udzielać odpowiedniego do potrzeb wsparcia – materialnego bądź rzeczowego, ale także zapewnić dostęp do usług medycznych, opiekuńczych i rehabilitacyjnych oraz zorganizować różnorodne formy aktywizacji ruchowej, towarzyskiej i kulturalnej.

Biorąc pod uwagę prognozy demograficzne, należy oczekiwać, że problemy związane z wiekiem będą w kolejnych latach ulegać nasileniu. Osoby starsze, które z reguły zakończyły swoją aktywność zawodową, doświadczają niejednokrotnie osłabienia lub utraty więzi społecznych i środowiskowych. Jest to najczęściej powiązane z obniżeniem statusu materialnego, poczuciem nieprzydatności i nienadążania za szybko zmieniającym się światem. Osoby w podeszłym wieku są też bardziej narażone na choroby, pojawienie się niepełnosprawności i uzależnienia od pomocy innych.

Niepełnosprawność oznacza trwałą lub okresową niezdolność do wypełniania ról społecznych z powodu stałego lub długotrwałego naruszenia sprawności organizmu, w szczególności powodującą niezdolność do pracy. Schorzeniami, które najczęściej przyczyniają się do niepełnosprawności, są choroby układu krążenia oraz dysfunkcje narządu ruchu.

Informacje, które w pewnym stopniu umożliwiają obserwację zachodzących w kolejnych latach zmian liczebności osób niepełnosprawnych w gminie oraz wskazanie trendu tych zmian, zawierają dane dotyczące liczby rodzin w gminie, korzystających z pomocy społecznej z powodu niepełnosprawności. Z danych Ośrodka Pomocy Społecznej gminy Nowe Miasto Lubawskie wynika, że w latach 2018-2020 niepełnosprawność była trzecim, pod względem liczby rodzin, powodem przyznawania pomocy społecznej w gminie. Poniższa tabela przedstawia dane na temat liczby rodzin oraz osób w tych rodzinach, które korzystały z pomocy społecznej świadczonej przez OPS w latach 2018-2020.

Tabela nr 31 Rodziny w gminie korzystające z pomocy społecznej z powodu niepełnosprawności w latach 2018-2020

	2018	2019	2020
liczba rodzin	137	112	99
liczba osób łącznie w rodzinach	323	252	229

Źródło: Dane Ośrodka Pomocy Społecznej Gminy Nowe Miasto Lubawskie zs. w Mszanowie.

W rozpatrywanym okresie miał miejsce spadek liczby rodzin i co za tym idzie, osób w rodzinach, którym udzielono wsparcia z powodu niepełnosprawności w gminie.

Należy dodać, że w 2018 roku Ośrodek Pomocy Społecznej wypłacił 452 świadczenia w postaci dodatków do zasiłku rodzinnego z tytułu kształcenia i rehabilitacji dziecka niepełnosprawnego, w roku 2019 - 494, świadczenia, natomiast w roku 2020 - 535 świadczeń.

Osoby niepełnosprawne zamieszkałe w gminie wiejskiej Nowe Miasto Lubawskie mogą korzystać ze wsparcia finansowego udzielanego przez Powiatowe Centrum Pomocy Rodzinie w Nowym Mieście Lubawskim, które dysponuje środkami na dofinansowanie uczestnictwa, wraz z opiekunami, w turnusach rehabilitacyjnych, zaopatrzenia w sprzęt rehabilitacyjny, przedmioty ortopedyczne i środki pomocnicze, likwidacji barier architektonicznych, technicznych lub w komunikowaniu się. Poniższa tabela przedstawia dane na temat liczby osób niepełnosprawnych z gminy, które w latach 2018-2020 skorzystały z tego wsparcia.

Tabela nr 32 Wsparcie udzielone przez PCPR niepełnosprawnym mieszkańcom gminy w latach 2018-2020

	2018	2019	2020
liczba osób niepełnosprawnych z gminy, którym dofinansowano uczestnictwo w turnusach rehabilitacyjnych	8	8	18
liczba osób niepełnosprawnych z gminy, którym dofinansowano sprzęt rehabilitacyjny, przedmioty ortopedyczne, środki pomocnicze	86	96	148
liczba osób niepełnosprawnych z gminy, którym dofinansowano likwidację barier architektonicznych, technicznych, w komunikowaniu się	3	4	1

Źródło: Dane Powiatowego Centrum Pomocy Rodzinie w Nowym Mieście Lubawskim.

Biorąc pod uwagę dane dotyczące sytuacji osób niepełnosprawnych, trzeba zaliczyć tę kwestię do istotnych problemów społecznych, z jakimi muszą się zmierzyć instytucje pomocowe działające na terenie gminy.

14. ANALIZA SWOT

Analiza SWOT (jej nazwa to akronim angielskich słów: Strengths – mocne strony, Weaknesses – słabe strony, Opportunities – szanse i Threats – zagrożenia) jest jedną z najpopularniejszych heurystycznych technik analitycznych służących porządkowaniu informacji. Bywa stosowana we wszystkich obszarach planowania strategicznego. Heurystyka (z greckiego *heurisko* – znajduję) to umiejętność wykrywania nowych faktów oraz znajdowania związków między nimi. Analityczne metody heurystyczne polegają na rozwiązywaniu problemów badawczych poprzez wyszukiwanie istotnych informacji w drodze dyskusji i porządkowanie ich w celu odnalezienia łączących je związków.

Analiza SWOT opiera się na wspólnym usystematyzowaniu posiadanych informacji z danego obszaru poprzez przyporządkowanie ich do jednej z czterech grup (mocne strony, słabe strony, szanse i zagrożenia). Dzięki takiemu postępowaniu z całego posiadanego zasobu informacji zostają wyodrębnione i zidentyfikowane te, które są istotne strategicznie. W przypadku Strategii Rozwiązywania Problemów Społecznych analiza SWOT stanowi efektywną metodę identyfikacji mocnych i słabych stron lokalnego systemu pomocy społecznej oraz szans i zagrożeń, jakie przed nim stoją. Pozwala oszacować potencjał, jakim się dysponuje, oraz określić stopień, w jakim posiadane zasoby odpowiadają potrzebom i oczekiwaniom społeczności lokalnej.

ANALIZA SWOT	
mocne strony	słabe strony
<ul style="list-style-type: none"> • stwarzanie przez samorząd gminy warunków do rozwoju przedsiębiorczości wśród mieszkańców, • udział bezrobotnych z gminy w działaniach aktywizujących, upowszechnianie ofert pracy, informacji o wolnych miejscach pracy, usługach poradnictwa zawodowego i szkoleniach zawodowych, • pozyskiwanie środków finansowych z funduszy zewnętrznych na przeciwdziałanie bezrobociu (m.in. z funduszy strukturalnych Unii Europejskiej) oraz realizowanie w gminie programów lub projektów na rzecz osób zagrożonych i dotkniętych ubóstwem, osób starszych, niepełnosprawnych, • zapewnianie przez gminę rodzinom dysfunkcyjnym wsparcia asystentów rodziny oraz dostępu do poradnictwa specjalistycznego, • dysponowanie przez szkolnictwo podstawowe w gminie bazą dydaktyczną zapewniającą właściwy rozwój uczniów, • dysponowanie kadrą przygotowaną do pracy z osobami dotkniętymi przemocą w rodzinie, kierowanie sprawców przemocy w rodzinie z gminy do udziału w programach korekcyjno-edukacyjnych, podejmowanie interwencji w zakresie przeciwdziałania przemocy w rodzinie, zapewnianie ofiarom przemocy w rodzinie dostępu do informacji o możliwych formach wsparcia, prowadzenie w gminie akcji uwrażliwiających społeczność lokalną na problemy przemocy w rodzinie, • inicjowanie w gminie przedsięwzięć propagujących zdrowy styl życia, • zapewnienie rodzinom z gminy dotkniętym problemami uzależnień dostępu do pomocy psychospołecznej, prawnej i terapeutycznej, kierowanie osób uzależnionych na leczenie odwykowe, • realizowanie w gminie inwestycji mających na celu zapewnienie mieszkańcom bezpieczeństwa na drodze, • zachęcanie mieszkańców do włączania się w działania na rzecz ochrony przeciwpożarowej, zwalczanie klęsk żywiołowych i innych miejscowych zagrożeń, 	<ul style="list-style-type: none"> • brak organizacji pozarządowych zajmujących się problemami bezrobocia, bezdomnych, osób uzależnionych, osób niepełnosprawnych, • brak placówek wsparcia dziennego dla dzieci i młodzieży (jak np. świetlice środowiskowe), • brak możliwości skorzystania przez rodziny, dzieci i młodzież z oferty organizacji pozarządowych działających na ich rzecz, • niezapewnianie przez gminę dostępu do świadczeń z zakresu podstawowej opieki zdrowotnej, położnictwa, ginekologii i stomatologii, zgodnie z minimalnym planem zabezpieczenia ambulatoryjnej opieki zdrowotnej, • niepodejmowanie przez jednostki gminne współpracy z organizacjami pozarządowymi działającymi na rzecz przeciwdziałania i ograniczenia przestępczości, • brak w gminie domu dziennego pobytu dla osób niepełnosprawnych, • brak w gminie podmiotów ekonomii społecznej, mogących zatrudniać osoby niepełnosprawne, • brak włączania się przedstawicieli kościołów i związków wyznaniowych w działania na rzecz łagodzenia i rozwiązywania problemów społecznych.

<ul style="list-style-type: none"> • istnienie na terenie powiatu nowomiejskiego organizacji pozarządowych dysponujących kadrami pracowników świadczących osobom starszym usługi opiekuńcze, • funkcjonowanie w gminie takich form wsparcia osób starszych, jak: kluby seniora oraz wolontariat dla osób starszych, • zapewnianie osobom starszym wymagającym całodobowej opieki miejsca w domach pomocy społecznej, • wspieranie przez gminę aktywności gospodarczej mieszkańców, • podnoszenie kwalifikacji zawodowych pracowników pomocy społecznej w gminie poprzez udział w szkoleniach, konferencjach i innych formach doskonalenia zawodowego, • prowadzenie przez jednostki organizacyjne gminy działań w zakresie propagowania i inicjowania wolontariatu. 	
<p>Szanse</p>	<p>Zagrożenia</p>
<ul style="list-style-type: none"> • informowanie osób bezrobotnych o usługach poradnictwa zawodowego oraz szkoleniach zawodowych, dostępnych ofertach pracy, wolnych miejscach pracy, • adekwatny do potrzeb zakres wsparcia asystenta rodziny, • wystarczający zakres poradnictwa specjalistycznego udzielany rodzinom, oraz rodzicom samotnie wychowującym dzieci, • adekwatna do zapotrzebowania oferta zajęć pozalekcyjnych w gminie, zaangażowanie dzieci i młodzieży w wolontariat, • dotychczas brak konieczności umieszczenia w ośrodkach wsparcia osób dotkniętych przemocą w rodzinie, • niezwiększająca się skala zjawiska przemocy w rodzinie na terenie gminy, • wystarczający dostęp mieszkańców gminy do świadczeń z zakresu podstawowej opieki zdrowotnej, położnictwa, ginekologii i stomatologii na terenie powiatu, • wzrost zainteresowania zdrowym trybem życia wśród mieszkańców gminy, korzystanie z wybudowanych nowych ścieżek rowerowych na terenie gminy, • wzrost świadomości ekologicznej 	<ul style="list-style-type: none"> • brak oferty organizacji pozarządowych działających na rzecz osób bezrobotnych, bezdomnych oraz osób uzależnionych, • niezmiennie zapotrzebowanie na mieszkania socjalne w gminie, • brak możliwości skorzystania z oferty placówek wsparcia dziennego przez osoby potrzebujące wsparcia dzieci i młodzież, • rosnące koszty utrzymania szkół, • niezmnijszanie się społecznego przyzwolenia na stosowanie przemocy w rodzinie, • niezadowalające rezultaty leczenia odwykowego z uzależnień, • wzrastająca w gminie liczba osób starszych wymagających wsparcia w formie usług opiekuńczych, • niewystarczający dostęp osób starszych z gminy do takich form wsparcia, jak kluby seniora, domy dziennego pobytu, • niedostosowana do potrzeb i oczekiwań osób starszych oferta spędzania czasu wolnego w gminie, • niewielka oferta organizacji pozarządowych zajmujących się problemami osób starszych, • niewystarczający dostęp osób niepełnosprawnych z gminy do domów dziennego pobytu,

<p>mieszkańców gminy,</p> <ul style="list-style-type: none"> • zapewnienie rodzinom z gminy dotkniętym problemami uzależnień dostępu do pomocy psychospołecznej i prawnej, • wzrost świadomości rodziców, nauczycieli i sprzedawców napojów alkoholowych w gminie na temat zagrożeń uzależnieniami, • wzrastający w gminie poziom bezpieczeństwa na drodze, • angażowanie się przez mieszkańców gminy w działania na rzecz ochrony przeciwpożarowej, zwalczanie klęsk żywiołowych i innych miejscowych zagrożeń, • wystarczająca, w stosunku do potrzeb osób starszych z gminy, dostępność domów pomocy społecznej, • społeczna akceptacja dla potrzeby likwidacji barier utrudniających codzienne życie osobom niepełnosprawnym, • znaczący wpływ inicjatyw podejmowanych przez samorząd i instytucje gminy na wzrost poziomu i jakości życia mieszkańców, • dostateczny dostęp mieszkańców do oferty kulturalnej, sportowej i rekreacyjnej gminy, • wystarczające działania na rzecz podnoszenia kwalifikacji gminnej kadry pomocy społecznej, • dostateczna wiedza mieszkańców gminy o dostępnych formach uzupełniania lub podnoszenia poziomu wykształcenia i kwalifikacji zawodowych osób dorosłych. 	<ul style="list-style-type: none"> • niewystarczający dostęp osób z zaburzeniami psychicznymi z gminy do specjalistycznych usług opiekuńczych, • brak oferty organizacji pozarządowych zajmujących się problemami osób niepełnosprawnych, • brak wpływu działalności organizacji pozarządowych na łagodzenie problemów społecznych w gminie, • brak wpływu działalności przedstawicieli kościołów i związków wyznaniowych na łagodzenie problemów społecznych w gminie, • brak zainteresowania mieszkańców gminy różnymi formami działalności wolontarystycznej.
---	---

Inne mocne i słabe strony:

- położenie gminy stanowi wysoki walor turystyczny, który nie jest w pełni wykorzystany,
- piękne, nowe ścieżki rowerowe stanowią doskonałą propozycję do spędzania wolnego czasu na świeżym powietrzu, na łonie natury wraz z rodziną i przyjaciółmi,
- brak rozwiniętej infrastruktury przemysłowej i niski stopień zurbanizowania gminy,
- spadająca liczba uczniów w szkołach (niż demograficzny).

Inne szanse i zagrożenia:

- część osób pracujących dorywczo, sezonowo lub nielegalnie w tzw. szarej strefie (osoby te nie wykazują dochodów),

15. PODSUMOWANIE

Diagnoza przeprowadzona w ramach Strategii Rozwiązywania Problemów Społecznych Gminy Nowe Miasto Lubawskie obejmowała kilkanaście zagadnień. Analiza **sytuacji demograficznej** wykazała, że w gminie maleje populacja dzieci i młodzieży, od 3 lat minimalnie rośnie liczba osób w najstarszej grupie wiekowej. Z tej tendencji wynika potrzeba zapewnienia grupie ludzi starszych pomocy materialnej i rzeczowej, zapewnienia dostępu do usług medycznych, opiekuńczych i rehabilitacyjnych oraz różnorodnych form aktywnego spędzania czasu wolnego.

W odniesieniu do **infrastruktury technicznej**, diagnoza pozwoliła stwierdzić, iż jest ona w gminie coraz lepiej rozwinięta. W latach 2018-2020 zrealizowano w gminie m.in. takie inwestycje, jak: przebudowa dróg w centrum Gwiździn (2018), przebudowa ul. Kasztanowej w Jamielniku (2018), przebudowa drogi w Jamielniku w kierunku cmentarza (2019), kontynuacja przebudowy drogi w Tylicach w kierunku byłego PGR (2018-2019), przebudowa ul. Podleśnej i Parkowej w Mszanowie (2018), przebudowa dróg gminnych w Jamielniku (2019 r.) -2,75 km, kontynuacja przebudowy drogi gminnej nr 181024N w miejscowości Pustki (2019), rozbudowa drogi gminnej w Radomnie – etap I (2020 r.), przebudowa drogi gminnej nr 181015N w Nowym Dworze Bratiańskim (2020), instalacja oświetlenia ulic i dróg w Mszanowie, Jamielniku, Pustkach, Radomnie, Nawrze, Bratianie, Gwiździnach i Pacółtowie (2018-2020 r.), budowa sieci kanalizacji sanitarnej w miejscowości Jamielnik (2019 r.), budowa sieci wodociągowej w miejscowości Jamielnik (2019 r.), budowa sieci wodociągowej w miejscowości Gwiździny (2020 r.).

Jeśli chodzi o **komunikację**, mieszkańcy miejscowości Bratian, Jamielnik, Mszanowo, Nowy Dwór Bratiański i Radomno mają dobre połączenia komunikacyjne, a trudności w tej sferze dotyczą mieszkańców takich miejscowości, jak Skarlin, Lekarty i Pustki. Usługi komunikacyjne w gminie świadczy PKS Iława oraz Kujawsko-Pomorski Transport Samochodowy.

Analiza **sytuacji gospodarczej** wykazała, że użytki rolne zajmują ponad 80% powierzchni gminy, co implikuje jej rolniczy charakter. Wśród podmiotów gospodarczych w gminie dominują podmioty zaliczające się do prywatnego sektora własności, pośród których licznie reprezentowana jest indywidualna działalność gospodarcza mieszkańców.

Co się tyczy **zasobów i warunków mieszkaniowych**, w roku 2020 w gminie były 23 mieszkania komunalne, w których mieszkało 85 osób. Warto zauważyć, że liczba tych

mieszkań spadała z roku na rok. Gospodarstwom domowym, które ze względu na swoją trudną sytuację ekonomiczną nie są w stanie pokrywać całości kosztów związanych z utrzymaniem mieszkania, wypłacano dodatki mieszkaniowe.

Analiza **zasobów edukacyjnych** gminy pozwoliła stwierdzić, iż na jej terenie funkcjonuje: 5 szkół podstawowych prowadzonych przez gminę oraz 1 społeczna.

Działalność kulturalną w gminie prowadzą: Gminne Centrum Kultury, 4 biblioteki i 13 świetlic wiejskich.

Co się tyczy **infrastruktury zdrowotnej**, w gminie działają 2 niepubliczne zakłady opieki zdrowotnej (Prywatny Oddział Chirurgiczny Medicus S.C. w Mszanowie oraz specjalizująca się w leczeniu alkoholizmu, depresji, medycyny naturalnej oraz uzależnień Klinika Medycyny Naturalnej „Ruda Dwór” w Radomnie).

Infrastruktura sportowo-rekreacyjna w gminie jest stosunkowo dobrze rozwinięta. Składają się na nią 2 obiekty wielofunkcyjne, w tym kompleks „Orlik”, kilka boisk trawiastych oraz szkolna infrastruktura sportowa przy placówkach oświatowych w różnych miejscowościach gminy, udostępniana mieszkańcom. Ponadto wybudowana ścieżka pieszo-rowerowa po dawnej trasie kolejowej umożliwi mieszkańcom gminy atrakcyjne spędzanie wolnego czasu.

Walory przyrodniczo-krajobrazowe gminy, rozległe lasy, liczne jeziora i rzeki oraz czystość i dobry stan naturalnego środowiska są warunkami umożliwiającymi **rozwój turystyki**, któremu służy też sieć gospodarstw agroturystycznych.

Jeśli chodzi o stan **bezpieczeństwa publicznego**, to na terenie gminy popełniono w 2020 r. 131 przestępstw, przy czym w 1 przypadku odnotowano udział sprawcy nieletniego.

Szeroko rozumianą **pomoc społeczną** w gminie świadczy Ośrodek Pomocy Społecznej Gminy Nowe Miasto Lubawskie zs. w Mszanowie, którego kadrę w 2020 roku stanowiły 32 osoby, w tym 5 pracowników socjalnych przeprowadzających wywiady środowiskowe w terenie (na 1 pracownika socjalnego przypadało ponad 1 671 mieszkańców).

Liczba osób objętych pomocą społeczną w gminie w latach 2018-2020 ulegała niewielkim wahaniom. Analogicznie wyglądała sytuacja, jeśli chodzi o udział beneficjentów systemu w ogóle ludności gminy. Największą grupę w ich gronie stanowiły charakteryzujące się niskim poziomem dochodów rodziny ubogie, najczęściej borykające się z brakiem zatrudnienia. Pochodzące z nich dzieci, z racji niedoborów materialnych w domu, korzystały ze wsparcia w formie dożywiania w szkołach.

Diagnozę tę potwierdziły dane dotyczące powodów przyznawania pomocy społecznej; w latach 2018-2020 najczęstszą przyczyną było bezrobocie, a w dalszej kolejności: ubóstwo, niepełnosprawność oraz potrzeba ochrony macierzyństwa. W mniejszym stopniu mieszkańcy gminy korzystali z pomocy społecznej z takich przyczyn, jak bezradność w sprawach opiekuńczo-wychowawczych i prowadzenia gospodarstwa domowego, długotrwała lub ciężka choroba, czy alkoholizm.

Mieszkańców gminy wiejskiej Nowe Miasto Lubawskie obejmowały również zasięgiem swego działania jednostki i instytucje powiatowe, mające swoje siedziby w Nowym Mieście Lubawskim: Powiatowe Centrum Pomocy Rodzinie oraz Poradnia Psychologiczno-Pedagogiczna.

W 2020 roku na terenie gminy Nowe Miasto Lubawskie funkcjonowało **45 organizacji pozarządowych** (wzrost o 31 w stosunku do roku 2014, kiedy funkcjonowało 14 organizacji pozarządowych) oraz było 6 parafii Kościoła rzymskokatolickiego.

Analiza **struktury bezrobocia** w gminie wykazała, że w latach 2018-2020 liczba osób bezrobotnych ulegała niewielkiemu wzrostowi. Wśród osób pozostających bez pracy większość stanowiły kobiety, ich udział w ogólnej liczbie bezrobotnych pozostawał wysoki. Na koniec 2020 roku wśród bezrobotnych w gminie wiejskiej Nowe Miasto Lubawskie największe grupy stanowiły osoby długotrwale bezrobotne – 141 osób, osoby w wieku do 30 lat – 105 osób, osoby bez kwalifikacji zawodowej 101 osób.

Największy udział kobiet w ogóle bezrobotnych odnotowano wśród osób długotrwale bezrobotnych – 96 osób, w wieku do 30 lat – 71 osób, oraz osoby posiadające co najmniej 1 dziecko w wieku do lat 6 roku życia.

Co do **bezdomności**, to w gminie Nowe Miasto Lubawskie nie jest ona dużym problemem i utrzymuje się na niewielkim poziomie.

Skuteczne przeciwdziałanie problemom uzależnień i przemocy w rodzinie oraz eliminacja ich niekorzystnego wpływu na społeczeństwo wymaga prowadzenia działań, których inicjowanie należy do Gminnej Komisji Rozwiązywania Problemów Alkoholowych.

Diagnoza **problemów uzależnień i przemocy w rodzinie** pozwala stwierdzić, że w latach 2018-2020 wysokość kwot przeznaczanych na walkę z alkoholizmem oraz na przeciwdziałanie narkomanii pozostawała na zbliżonym poziomie, natomiast na przeciwdziałanie przemocy w rodzinie nie przeznaczano w gminie żadnych środków w tym okresie.

W ramach podejmowanych działań GKRPA przeprowadzała rozmowy interwencyjno-motywuujące w związku z nadużywaniem alkoholu; liczba osób, które nimi objęto w latach

2018-2020, zmieniała się, na stałym poziomie pozostawała zaś liczba osób uzależnionych od alkoholu, wobec których GKRPA wystąpiła do sądu z wnioskiem o zobowiązanie do podjęcia leczenia odwykowego.

Członkowie Komisji w latach 2018-2020 kontaktowali się także z osobami dotkniętymi przemocą w rodzinie, a sprawców takiej przemocy kierowano na terapię.

Problem równości płci oraz analiza danych odnoszących się do bezrobocia wykazały, że te problemy koncentrują się głównie w obszarze zatrudnienia oraz bezrobocia.

Problemami, które najczęściej dotykają dzieci, młodzież i ich rodziny, są: trudna sytuacja materialna, dysfunkcyjność rodzin, niewydolność wychowawcza rodziców, nadużywanie przez nich alkoholu oraz brak dobrych wzorców dla młodzieży (roszczeniowa postawa rodziców wobec państwa i instytucji pomocowych).

W ostatnich latach w gminie delikatnie wzrasta liczba **osób starszych** przy jednoczesnym kurczeniu się populacji najmłodszej grupy wiekowej.

Analiza sytuacji **osób niepełnosprawnych** pozwoliła stwierdzić, że w latach 2018-2020 niepełnosprawność była kolejnym, po ubóstwie i bezrobociu, pod względem liczby beneficjentów, powodem przyznawania pomocy społecznej w gminie. Osoby niepełnosprawne zamieszkałe w gminie korzystają ze wsparcia udzielanego przez PCPR w Nowym Mieście Lubawskim, który dysponuje środkami na dofinansowanie uczestnictwa w turnusach rehabilitacyjnych, zaopatrzenia w sprzęt rehabilitacyjny, przedmioty ortopedyczne i środki pomocnicze.

III. CZĘŚĆ PROGRAMOWA

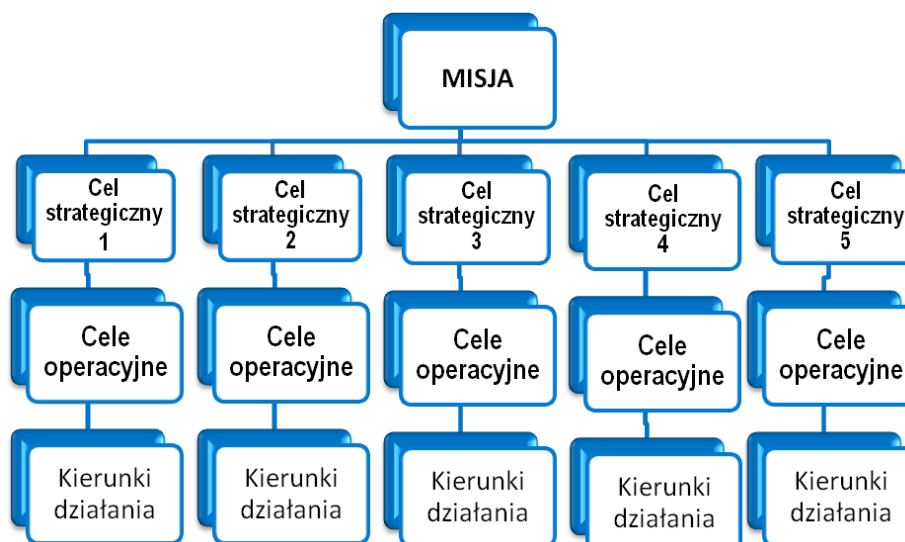
1. MISJA, CELE STRATEGICZNE I OPERACYJNE, KIERUNKI DZIAŁAŃ

Misja samorządu, sformułowana w Strategii Rozwiązywania Problemów Społecznych Gminy Nowe Miasto Lubawskie na lata 2021-2025, jest następująca:

**Gmina Nowe Miasto Lubawskie
przeciwdziała i zapobiega marginalizacji
i wykluczeniu społecznemu osób i rodzin,
jest przyjazna mieszkańcom, stwarzając im możliwości rozwoju
i zaspokajając ich potrzeby**

Wypełnienie przyjętej misji jest uwarunkowane realizacją przedstawionych na kolejnych stronach celów strategicznych i operacyjnych oraz kierunków działań.

Diagram 2. Związek misji z celami i kierunkami działań.



CEL STRATEGICZNY 1.:

Wykorzystanie zasobów własnych i środków zewnętrznych w celu przeciwdziałania ubóstwu, bezrobociu i bezdomności oraz zapobiegania ich skutkom.

Cele operacyjne:

1. **Pomoc osobom i rodzinom ubogim.**
2. **Wspieranie i aktywizowanie zawodowe osób bezrobotnych i poszukujących pracy.**
3. **Pomoc osobom zagrożonym bezdomnością i bezdomnym.**

Kierunki działań do celu operacyjnego 1.

Pomoc osobom i rodzinom ubogim:

1. Monitorowanie stanu i poziomu bezpieczeństwa socjalnego mieszkańców gminy.
2. Udzielanie przez OPS pomocy finansowej i rzeczowej rodzinom i osobom znajdującym się w trudnej sytuacji materialnej.
3. Zabezpieczenie podstawowych potrzeb bytowych dzieci z rodzin ubogich, m.in. poprzez dożywianie w szkołach, organizowanie wypoczynku, wyposażanie w podręczniki i pomoce szkolne oraz odzież, a także zapewnienie dostępu do alternatywnych form spędzania czasu wolnego.
4. Praca z rodzinami dotkniętymi ubóstwem w ramach projektów w celu poprawy ich sytuacji materialnej oraz wyjścia z ubóstwa.
5. Organizowanie akcji charytatywnych na rzecz osób, rodzin i dzieci z rodzin ubogich oraz włączanie się w działania o charakterze charytatywnym na poziomie regionalnym i krajowym.
6. Podejmowanie działań wspierających osoby ubogie poprzez podnoszenie ich wartości i budowanie pozytywnej samooceny.
7. Rozwijanie współpracy z organizacjami pozarządowymi działającymi na rzecz osób ubogich oraz z Kościołem i związkami wyznaniowymi.

Kierunki działań do celu operacyjnego 2.

Wspieranie i aktywizowanie zawodowe osób bezrobotnych i poszukujących pracy:

1. Współpraca z Powiatowym Urzędem Pracy w zakresie upowszechniania ofert pracy, informacji o wolnych miejscach pracy, usługach poradnictwa zawodowego, szkoleniach, przygotowaniu zawodowym dorosłych i stażach.
2. Podejmowanie działań mających na celu aktywizację zawodową osób bezrobotnych oraz członków rodzin dotkniętych bezrobociem.
3. Opracowywanie i realizowanie programów edukacyjnych dla rodzin dotkniętych bezrobociem w celu ograniczenia zjawiska „dziedziczenia bezrobocia”.
4. Zmniejszanie negatywnych skutków bezrobocia poprzez pomoc finansową udzielaną przez OPS.
5. Prowadzenie pracy socjalnej z osobami bezrobotnymi.
6. Opracowywanie i realizacja programów, których celem jest podnoszenie kwalifikacji osób bezrobotnych.
7. Organizacja staży zawodowych dla osób podejmujących pierwszą pracę.
8. Podejmowanie działań na rzecz ograniczenia tzw. szarej strefy w zatrudnieniu z wykorzystaniem instrumentów przewidzianych prawem, a dotyczących możliwości stosowania ulg w podatkach i opłatach lokalnych.
9. Promowanie w obszarze rynku pracy zasady równości płci oraz uwzględnianie tej zasady w podejmowanych działaniach na rzecz osób bezrobotnych.
10. Podejmowanie działań zmierzających do pozyskiwania inwestorów mogących stworzyć nowe miejsca pracy na terenie gminy.
11. Podejmowanie działań mających na celu tworzenie lub zachęcanie do tworzenia podmiotów ekonomii społecznej na terenie gminy ze szczególnym uwzględnieniem spółdzielni socjalnych.
12. Opracowywanie i realizowanie projektów służących aktywizacji osób bezrobotnych, w tym współfinansowanych z funduszy zewnętrznych, np. z funduszy strukturalnych Unii Europejskiej.

Kierunki działań do celu operacyjnego 3.

Pomoc osobom zagrożonym bezdomnością i bezdomnym:

1. Udzielanie przez OPS pomocy finansowej i rzeczowej osobom zagrożonym i dotkniętym bezdomnością, zapewnienie im dostępu do poradnictwa specjalistycznego i wsparcia medycznego, jak również schronienia.
2. Prowadzenie pracy socjalnej z osobami zagrożonymi bezdomnością.

3. Podejmowanie współpracy z organizacjami pozarządowymi działającymi na rzecz osób bezdomnych w celu niesienia skutecznej pomocy osobom bezdomnym i zagrożonym bezdomnością.

Czas realizacji działań:

Działania ciągłe w latach 2021-2025.

Podmioty odpowiedzialne za realizację działań:

Wójt, Rada Gminy, Urząd Gminy, Ośrodek Pomocy Społecznej.

Partnerzy w realizacji działań:

Powiatowy Urząd Pracy, lokalni przedsiębiorcy, organizacje pozarządowe, noclegownie i schroniska spoza gminy, placówki oświatowe, placówki kultury, placówki opiekuńczo-wychowawcze, Kościoły i związki wyznaniowe, społeczność lokalna.

Źródła finansowania działań:

Budżet samorządowy (gminny, powiatowy) i centralny, fundusze zewnętrzne, m.in. fundusze strukturalne Unii Europejskiej, inne programy, fundusze organizacji pozarządowych, sponsorzy i inwestorzy indywidualni.

Wskaźniki monitoringowe:

- liczba dzieci korzystających z dożywiania w szkołach - docelowo – 150 dzieci rocznie,
- liczba akcji charytatywnych zorganizowanych z myślą o pomocy rodzinom i osobom ubogim – docelowo 1 rocznie,
- liczba beneficjentów systemu pomocy społecznej objętych wsparciem z powodu ubóstwa bezrobocia i bezdomności- docelowo 100 osób rocznie,
- liczba osób bezrobotnych w gminie, w tym liczba osób objętych przez Powiatowy Urząd Pracy różnymi formami wsparcia – 296,
- liczba opracowanych i realizowanych projektów w zakresie aktywizacji grup zagrożonych wykluczeniem społecznym oraz liczba osób nimi objętych – 1 rocznie,
- liczba nowych miejsc pracy, w tym utworzonych w podmiotach ekonomii społecznej – 1 rocznie,
- liczba akcji informacyjnych na rzecz przeciwdziałania dyskryminacji ze względu na płeć w obszarze rynku pracy – 1 rocznie,
- liczba mieszkań socjalnych w gminie - 1,

- liczba osób bezdomnych, którym udzielono pomocy - 3

CEL STRATEGICZNY 2.:

Wspieranie rodzin, dbałość o właściwy rozwój dzieci i młodzieży, przeciwdziałanie uzależnieniom, zaspokajanie potrzeb mieszkańców w zakresie ochrony zdrowia.

Cele operacyjne:

1. **Wzmacnianie potencjału rodzin, podnoszenie poziomu ich funkcjonowania.**
2. **Pomoc dzieciom i młodzieży w kształceniu i wszechstronnym rozwoju.**
3. **Wsparcie rodzin i osób dotkniętych problemami uzależnień i przemocy w rodzinie.**
4. **Zaspokajanie potrzeb mieszkańców w zakresie ochrony zdrowia i zdrowego stylu życia.**

Kierunki działań do celu operacyjnego 1.

Wzmacnianie potencjału rodzin, podnoszenie poziomu ich funkcjonowania:

1. Promowanie prawidłowego modelu rodziny oraz edukowanie rodzin w zakresie właściwego wypełniania ról rodzicielskich, m.in. przez pracowników OPS-u i placówek oświatowych.
2. Udzielanie pomocy rodzinom znajdującym się w trudnej sytuacji materialnej z systemu pomocy społecznej oraz świadczeń rodzinnych i alimentacyjnych.
3. Prowadzenie pracy socjalnej z rodzinami dotkniętymi bezradnością opiekuńczo-wychowawczą.
4. Podnoszenie kwalifikacji asystentów rodziny w celu zapewnienia skutecznej pomocy rodzinom objętym ich wsparciem.
5. Zapewnienie odpowiedniej do aktualnych potrzeb liczby asystentów pracujących z rodzinami.
6. Realizowanie projektów adresowanych do rodzin przeżywających trudności w wypełnianiu funkcji opiekuńczo-wychowawczych.
7. Realizowanie projektów adresowanych do rodzin przeciwdziałających wyuczonej bezradności.
8. Zwiększenie dostępności poradnictwa specjalistycznego (w tym psychologiczno-pedagogicznego, prawnego, terapii rodzinnej).
9. Zintegrowanie działań na rzecz rodziny i dziecka poprzez stałą współpracę placówek oświatowych i kulturalnych, jednostek pomocy społecznej i służby zdrowia, sądu

rejonowego i kuratorów sądowych, Policji, organizacji pozarządowych oraz Kościoła i związków wyznaniowych.

Kierunki działań do celu operacyjnego 2.

Pomoc dzieciom i młodzieży w kształceniu i wszechstronnym rozwoju:

1. Podnoszenie poziomu i jakości kształcenia w placówkach oświatowych, m.in. poprzez doskonalenie kadr nauczycielskich i pedagogów szkolnych.
2. Monitorowanie środowiska uczniów pod kątem zabezpieczenia ich potrzeb przez dom rodzinny.
3. Zapewnienie dzieciom wymagającym wsparcia dostępu do specjalistów, takich jak psychiatra dziecięcy czy psycholog.
4. Podejmowanie działań mających na celu wyrównywanie szans edukacyjnych, m.in. poprzez prowadzenie zajęć wyrównawczych.
5. Wsparcie uczniów niepełnosprawnych w dostępie do edukacji, m.in. poprzez organizację nauczania indywidualnego.
6. Zapewnienie dzieciom i młodzieży dostępu do alternatywnych form spędzania czasu wolnego, m.in. poprzez rozszerzenie oferty zajęć pozalekcyjnych i pozaszkolnych przy wykorzystaniu zasobów kulturalnych i sportowo-rekreacyjnych gminy.

Kierunki działań do celu operacyjnego 3.

Wsparcie rodzin i osób dotkniętych problemami uzależnień i przemocy w rodzinie:

1. Zapewnienie osobom uzależnionym od alkoholu i narkotyków dostępu do pomocy terapeutycznej i rehabilitacyjnej.
2. Zapewnienie rodzinom dotkniętym problemami alkoholowymi, narkomanii i przemocy w rodzinie dostępu do wsparcia psychologicznego i prawnego.
3. Prowadzenie profilaktycznej działalności informacyjnej, edukacyjnej i szkoleniowej w zakresie rozwiązywania problemów alkoholowych, narkomanii i przemocy w rodzinie, w szczególności skierowanej do dzieci i młodzieży.
4. Kontynuowanie działalności Zespołu Interdyscyplinarnego.
5. Rozwijanie poradnictwa specjalistycznego dla rodzin w tym działalności Punktu Konsultacyjnego.
6. Podnoszenie kwalifikacji specjalistów zajmujących się udzielaniem wsparcia osobom doświadczającym przemocy i pracującym ze sprawcami przemocy w rodzinie.
7. Zapewnienie osobom dotkniętym przemocą w rodzinie miejsc w ośrodkach wsparcia.
8. Zapewnienie dostępu do programów korekcyjnych dla sprawców przemocy i motywowanie sprawców przemocy do udziału w tych programach.

9. Podejmowanie współpracy z organizacjami pozarządowymi działającymi na rzecz osób dotkniętych przemocą w rodzinie, problemami alkoholowymi i narkomanii.

Kierunki działań do celu operacyjnego 4.

Zaspakajanie potrzeb mieszkańców w zakresie ochrony zdrowia i zdrowego stylu życia:

1. Promowanie zdrowia i prowadzenie profilaktyki zdrowotnej.
2. Propagowanie wśród mieszkańców gminy „Koperty Życia”.
3. Rozszerzenie zakresu usług pielęgniarstwa środowiskowego na rzecz osób starszych i niepełnosprawnych.

Czas realizacji działań:

Działania ciągle w latach 2021-2025.

Podmioty odpowiedzialne za realizację działań:

Wójt, Rada Gminy, Urząd Gminy, Ośrodek Pomocy Społecznej, Gminna Komisja Rozwiązywania Problemów Alkoholowych, Zespół Interdyscyplinarny, placówki przedszkolne, placówki oświatowe szczebla podstawowego, placówki kultury, jednostki sportowo-rekreacyjne, świetlice.

Partnerzy w realizacji działań:

Powiatowe Centrum Pomocy Rodzinie, Poradnia Psychologiczno-Pedagogiczna, specjaliści, placówki służby zdrowia, Policja, Prokuratura Rejonowa, Sąd Rejonowy, kuratorzy sądowi, organizacje pozarządowe, Kościół i społeczność lokalna.

Źródła finansowania działań:

Budżet samorządowy (gminny, powiatowy) i centralny, fundusze zewnętrzne, m.in. fundusze strukturalne Unii Europejskiej, inne programy, organizacje pozarządowe, sponsorzy indywidualni.

Wskaźniki monitoringowe:

- liczba rodzin objętych pracą socjalną – 150 rocznie,
- liczba asystentów rodziny – 1 na 15 rodzin,
- liczba szkoleń i projektów adresowanych do rodzin – 1 rocznie,

- liczba rodzin objętych wsparciem z systemu pomocy społecznej, świadczeń rodzinnych i alimentacyjnych – 125 rodzin,
- rodziny objęte poradnictwem specjalistycznym - liczba udzielonych porad – 10 rocznie,
- liczba nauczycieli i pedagogów szkolnych doskonalących swoje kwalifikacje zawodowe – 10% kadry rocznie,
- liczba uczniów objętych nauczaniem indywidualnym – 1 rocznie,
- liczba osób objętych pomocą terapeutyczną i rehabilitacyjną – 1 rocznie,
- liczba rodzin objętych wsparciem psychologicznym oraz z systemu pomocy społecznej z powodu alkoholizmu, narkomanii i przemocy w rodzinie – 1 rocznie,
- liczba przedsięwzięć realizowanych w ramach działalności informacyjnej i edukacyjnej – 1 rocznie,
- liczba interwencji przeprowadzonych w zakresie przeciwdziałania przemocy w rodzinie – 1 rocznie,
- liczba osób objętych oddziaływaniem zespołu interdyscyplinarnego- 30 rocznie,
- liczba przedsięwzięć w zakresie promocji zdrowia i profilaktyki zdrowotnej – 1 rocznie.

CEL STRATEGICZNY 3.:

Wspieranie osób starszych i niepełnosprawnych, podejmowanie działań zmierzających do utrzymania ich w środowisku zamieszkania, zapewnienie im udziału w życiu społecznym.

Cele operacyjne:

1. **Realizacja modelu „zdrowego starzenia się” poprzez organizację czasu wolnego, usprawnianie osób starszych i zapewnienie im właściwej opieki.**
2. **Ograniczanie skutków niepełnosprawności oraz aktywizacja społeczna i zawodowa osób niepełnosprawnych.**

Kierunki działań do celu operacyjnego 1.

Realizacja modelu „zdrowego starzenia się” poprzez organizację czasu wolnego, usprawnianie osób starszych i zapewnienie im właściwej opieki:

1. **Udzielanie przez OPS pomocy finansowej i rzeczowej osobom starszym.**

2. Zapewnienie osobom starszym dostępu do usług opiekuńczych, obejmujących pomoc w zaspokajaniu codziennych potrzeb życiowych, jak i zapewnienie kontaktów z otoczeniem.
3. Podejmowanie działań zmierzających do integrowania środowiska osób starszych.
4. Udzielanie wsparcia organizacjom skupiającym seniorów.
5. Podejmowanie współpracy z Kościołami i związkami wyznaniowymi oraz z organizacjami pozarządowymi działającymi na rzecz osób starszych.
6. Podejmowanie działań mających na celu budowanie pozytywnego wizerunku osób starszych w środowisku lokalnym.
7. Rozwijanie aktywnych form spędzania czasu wolnego przez osoby starsze, w tym poprzez organizowanie imprez, spotkań integracyjnych, zajęć, wycieczek.
8. Pozyskiwanie wolontariuszy mogących wspierać osoby starsze, jak również zachęcanie osób starszych do włączania się w działalność wolontarystyczną.

Kierunki działań do celu operacyjnego 2.

Ograniczanie skutków niepełnosprawności oraz aktywizacja społeczna i zawodowa osób niepełnosprawnych:

1. Udzielanie przez OPS pomocy finansowej i rzeczowej osobom niepełnosprawnym.
2. Monitorowanie sytuacji osób niepełnosprawnych w gminie w oparciu o dostępne informacje oraz uwagi przekazywane przez organizacje skupiające osoby niepełnosprawne.
3. Uwzględnianie udziału osób niepełnosprawnych w organizowanych kursach zawodowych i szkoleniach mających na celu zdobycie kwalifikacji umożliwiających podjęcie pracy.
4. Prowadzenie działań zmierzających do likwidacji barier architektonicznych.
5. Kierowanie oraz motywowanie osób niepełnosprawnych do udziału w zajęciach Warsztatów Terapii Zajęciowej i Środowiskowego Domu Samopomocy.
6. Podejmowanie inicjatyw mających na celu zwiększenie świadomości mieszkańców na temat potrzeby zapewnienia osobom niepełnosprawnym warunków do uczestniczenia w życiu społecznym na równych prawach.
7. Rozwijanie aktywnych form spędzania czasu wolnego przez osoby niepełnosprawne, w tym organizowanie imprez, spotkań integracyjnych, zajęć, wycieczek.
8. Prowadzenie działań na rzecz integracji ze środowiskiem osób niepełnosprawnych poprzez realizację spotkań, kampanii informacyjnych.

9. Podejmowanie współpracy z organizacjami pozarządowymi działającymi na rzecz osób niepełnosprawnych.

Czas realizacji działań:

Działania ciągle w latach 2021-2025.

Podmioty odpowiedzialne za realizację działań:

Wójt, Rada Gminy, Urząd Gminy, Ośrodek Pomocy Społecznej, placówki kultury, jednostki sportowo-rekreacyjne, organizacje pozarządowe.

Partnerzy w realizacji działań:

Powiatowe Centrum Pomocy Rodzinie, Powiatowy Urząd Pracy, Poradnia Psychologiczno-Pedagogiczna, Państwowy Fundusz Rehabilitacji Osób Niepełnosprawnych, ośrodki wsparcia, placówki oświatowe, placówki służby zdrowia, podmioty ekonomii społecznej, przedsiębiorcy, organizacje pozarządowe, Kościół, społeczność lokalna.

Źródła finansowania działań:


Budżet samorządowy (gminny, powiatowy) i centralny, Państwowy Fundusz Rehabilitacji Osób Niepełnosprawnych, Fundusz Pracy, fundusze zewnętrzne, m.in. fundusze strukturalne Unii Europejskiej, inne programy, organizacje pozarządowe, sponsorzy indywidualni.

Wskaźniki monitoringowe:

- liczba osób starszych i niepełnosprawnych objętych pracą socjalną - 35 rocznie,
- liczba osób starszych i niepełnosprawnych objętych wsparciem z systemu pomocy społecznej - 35 rocznie,
- liczba przedsięwzięć mających na celu rozwijanie aktywizację osób starszych, zaspokajanie ich potrzeb kulturalno-społecznych, rekreacyjnych – 1 rocznie
- liczba osób objętych usługami opiekuńczymi – 20 rocznie,
- liczba zlikwidowanych barier architektonicznych – 1 rocznie.

CEL STRATEGICZNY 4.:

Zapewnienie bezpieczeństwa mieszkańcom gminy poprzez działania o charakterze profilaktycznym i prewencyjnym, skuteczną realizację zadań służb odpowiedzialnych za zapewnienie porządku i bezpieczeństwa, jak również umacnianie wsparcia sąsiedzkiego.



Cele operacyjne:

1. **Przeciwdziałanie przestępczości, w tym wśród nieletnich.**
2. **Zapewnienie bezpieczeństwa dzieciom w wieku szkolnym.**
3. **Zwiększenie poczucia bezpieczeństwa mieszkańców.**

Kierunki działań do celu operacyjnego 1.

Przeciwdziałanie przestępczości, w tym wśród nieletnich:

1. Opracowywanie i realizowanie programów profilaktyczno-edukacyjnych w placówkach oświatowych.
2. Monitorowanie zachowań o charakterze patologicznym w środowisku szkolnym oraz podejmowanie działań interwencyjnych i zapobiegawczych mających na celu eliminowanie tego rodzaju niepożądanych zachowań wśród uczniów.

Kierunki działań do celu operacyjnego 2.

Zapewnienie bezpieczeństwa dzieciom w wieku szkolnym:

1. Uwrażliwianie rodziców i opiekunów uczniów na kwestie związane z prawidłowym i bezpiecznym zachowaniem się na terenie szkoły i w otoczeniu domowym.
2. Podejmowanie działań mających na celu zwiększenie bezpieczeństwa dzieci w drodze do i ze szkoły.
3. Budowanie na terenie szkoły pozytywnych relacji z uczniami, dbałość o właściwy klimat umożliwiający rozwój inteligencji emocjonalnej uczniów i stworzenie przyjaznego środowiska szkolnego.

Kierunki działań do celu operacyjnego 3.

Zwiększenie poczucia bezpieczeństwa mieszkańców:

1. Podejmowanie przez jednostki gminy współpracy z instytucjami o zasięgu ponadlokalnym na rzecz przeciwdziałania przestępczości.

2. Zacieśnienie współpracy międzysołeckiej w kwestii zapewnienia i podniesienia poziomu bezpieczeństwa mieszkańców gminy.
3. Zapewnienie mieszkańcom bezpieczeństwa na drodze, m.in. poprzez remont dróg, budowę chodników i oświetlenia.
4. Podejmowanie działań o charakterze prewencyjnym przez uprawnione służby w odpowiedzi na postulaty zgłaszane przez mieszkańców.
5. Realizacja projektów i kampanii społecznych, których celem jest umacnianie więzi sąsiedzkich i uwrażliwianie na potrzebę wzajemnej ochrony przed przestępczością.

Czas realizacji działań:

Działania ciągłe w latach 2021-2025.

Podmioty odpowiedzialne za realizację działań:

Wójt, Rada Gminy, Urząd Gminy, Ośrodek Pomocy Społecznej, Gminna Komisja Rozwiązywania Problemów Alkoholowych, placówki przedszkolne, placówki oświatowe szczebla podstawowego i gimnazjalnego, placówki kulturalne, jednostki sportowo-rekreacyjne.

Partnerzy w realizacji działań:

Policja, Straż Pożarna, Prokuratura Rejonowa, Sąd Rejonowy, kuratorzy sądowi, sołtysi, społeczność lokalna.

Źródła finansowania działań:

Budżet samorządowy (gminny, powiatowy) i centralny, fundusze zewnętrzne, m.in. fundusze Unii Europejskiej, inne programy, organizacje pozarządowe, sponsorzy indywidualni.

Wskaźniki monitoringowe:


- liczba popełnionych i wykrytych przestępstw na terenie gminy – 130 rocznie,
- opracowanie i realizacja programów profilaktyczno-edukacyjnych - dla 170 uczniów rocznie,
- liczba działań o charakterze prewencyjnym podjętych w odpowiedzi na postulaty zgłaszane przez mieszkańców - 1 rocznie,
- liczba zrealizowanych inwestycji w celu poprawy bezpieczeństwa na drodze – 1 rocznie,

- liczba projektów lub kampanii społecznych, których celem było umacnianie więzi sąsiedzkich i uwrażliwianie na potrzebę wzajemnej ochrony przed przestępczością – 1 rocznie.

CEL STRATEGICZNY 5.:

Rozwój kapitału społecznego i ludzkiego.

Cele operacyjne:

1. **Doskonalenie kadr i służb pomocowych, podnoszenie jakości świadczonych usług oraz rozwijanie infrastruktury socjalnej.**
 2. **Wspieranie instytucji społeczeństwa obywatelskiego.**
 3. **Wspieranie dialogu społecznego.**
- 

Kierunki działań do celu operacyjnego 1.

Doskonalenie kadr i służb pomocowych, podnoszenie jakości świadczonych usług oraz rozwijanie infrastruktury socjalnej:

1. Doskonalenie kadr pomocy społecznej poprzez zwiększenie nakładu finansowego na szkolenia i inne formy doskonalenia zawodowego.
2. Podjęcie działań mających na celu poprawę funkcjonowania służb pomocowych oraz poprawy warunków obsługi klientów pomocy społecznej.
3. Podejmowanie działań promocyjnych mających na celu budowanie pozytywnego wizerunku pomocy społecznej w tym działań z wykorzystaniem technologii informatycznych.
4. Zapewnienie mieszkańcom informacji o dostępnych formach świadczeń pomocowych, m.in. przez zamieszczanie informacji dotyczących funkcjonowania pomocy społecznej na stronach internetowych.

Kierunki działań do celu operacyjnego 2.

Wspieranie instytucji społeczeństwa obywatelskiego:

1. Realizowanie zadań służących rozwiązywaniu problemów społecznych przy współpracy z sektorem pozarządowym.
2. Inicjowanie działalności organizacji pozarządowych w obszarze szeroko rozumianej polityki społecznej.

3. Podejmowanie inicjatyw o charakterze informacyjnym mających na celu pobudzenie zainteresowania środowiska lokalnego przedsiębiorczością społeczną.
4. Opracowywanie i realizowanie przy współpracy z organizacjami pozarządowymi oraz innymi partnerami projektów służących aktywizacji społecznej i zawodowej mieszkańców gminy, w tym współfinansowanych z funduszy zewnętrznych.
5. Promowanie działalności organizacji pozarządowych oraz udzielanie im pomocy w pozyskiwaniu środków z innych niż budżet gminy źródeł finansowania.

Kierunki działań do celu operacyjnego 3.

Wspieranie dialogu społecznego:

1. Podejmowanie inicjatyw mających na celu budowę i utrzymanie dialogu władz samorządowych z mieszkańcami.
2. Poszerzenie dostępu informacyjnego dla mieszkańców do planowanych przez samorząd gminy zamierzeń o charakterze gospodarczym i społecznym, mających wpływ na funkcjonowanie społeczności lokalnej.

Czas realizacji działań:

Działania ciągłe w latach 2021-2025.

Podmioty odpowiedzialne za realizację działań:

Wójt, Rada Gminy, Urząd Gminy, Ośrodek Pomocy Społecznej i inne jednostki organizacyjne gminy.

Wskaźniki monitoringowe:

- liczba szkoleń, w których uczestniczyła kadra pomocy społecznej – 13 rocznie,
- organizacje pozarządowe funkcjonujące w gminie w obszarze szeroko rozumianej polityki społecznej stające do konkursów – 3 rocznie,
- liczba wspólnych przedsięwzięć realizowanych w celu rozwiązywania problemów społecznych – 1 rocznie,
- liczba opracowanych i zrealizowanych projektów w ramach strategii rozwiązywania problemów społecznych – 1 rocznie,
- liczba wspieranych przez samorząd gminy organizacji pozarządowych- 3 rocznie,
- liczba spotkań mieszkańców z władzami samorządowymi gminy – 16 rocznie.

2. WDROŻENIE STRATEGII, MONITOROWANIE JEJ REALIZACJI

Koordynatorem realizacji działań wyznaczonych w Strategii Rozwiązywania Problemów Społecznych Gminy Nowe Miasto Lubawskie na lata 2021-2025 będzie Ośrodek Pomocy Społecznej Gminy Nowe Miasto Lubawskie zs. w Mszanowie.

Monitoring zapisów strategicznych, polegający na zbieraniu i analizowaniu informacji dotyczących realizowanych bądź zrealizowanych już działań, będzie prowadzony przez Ośrodek Pomocy Społecznej Gminy Nowe Miasto Lubawskie zs. w Mszanowie. Gromadzone dane pozwolą zidentyfikować i rozwiązać problemy, które pojawią się w trakcie wdrażania dokumentu, oraz stwierdzić, czy wyznaczone działania zmierzają w słusznym kierunku i przynoszą zakładane zmiany.

Do oceny stopnia wdrożenia wyznaczonych działań zostaną wykorzystane m.in. sformułowane pod każdym celem strategicznym wskaźniki monitoringowe. W większości są one dostępne w zbiorach statystyki publicznej oraz w zasobach informacyjnych instytucji i organizacji realizujących strategię i współdziałających w jej realizacji.

Przygotowany wykaz nie wyczerpuje wszystkich wskaźników, jakie mogą być zastosowane w procesie monitorowania realizacji strategii. W miarę rozwoju systemu monitorowania dokumentu będą mogły zostać zidentyfikowane nowe wskaźniki, które w odpowiedni sposób będą charakteryzowały przebieg realizacji podejmowanych działań.

3. POGNOZA ZMIAN

Zmianą społeczną, jak definiuje to Piotr Sztompka, autor licznych opracowań z zakresu socjologii, skupiający swoje zainteresowania naukowe wokół zagadnień zmian społecznych oraz koncepcji systemu społecznego, jest „(...) różnica między stanem systemu społecznego (grupy, organizacji) w jednym momencie czasu i stanem tego samego systemu w innym momencie czasu. Stan wcześniejszy i stan późniejszy różnić się mogą pod różnymi względami. Po pierwsze – może nastąpić zmiana składu systemu (...) Po drugie – może nastąpić zmiana struktury systemu (...) Po trzecie – może nastąpić zmiana funkcji pełnionych przez elementy systemu (...) Po czwarte – może nastąpić zmiana granicy

systemu (...) Po piąte – mogą nastąpić zmiany w otoczeniu systemu..”¹ Zmiana społeczna oznacza przejście od jednego stanu systemu do drugiego.

Realizacja działań zaplanowanych w ramach poszczególnych celów strategicznych i operacyjnych wypracowanych w niniejszym dokumencie powinna przyczynić się m.in. do:

- poprawy sytuacji rodzin i osób ubogich,
- objęcia dożywianiem wszystkich dzieci z rodzin ubogich,
- uwrażliwienia społeczności lokalnej na problem ubóstwa,
- podniesienia kompetencji zawodowych osób bezrobotnych i zwiększenia ich szans na podjęcie zatrudnienia na otwartym rynku pracy,
- zwiększenia liczby osób zaktywizowanych zawodowo,
- zmniejszenia skali zjawiska tzw. dziedziczenia bezrobocia,
- zwiększenia liczby miejsc pracy,
- zmniejszenia liczby osób bezrobotnych,
- eliminowania zjawiska dyskryminacji ze względu na płeć na rynku pracy,
- wzrostu liczby podmiotów gospodarczych, w tym podmiotów ekonomii społecznej,
- zmniejszenia liczby rodzin i osób zagrożonych bezdomnością i bezdomnych,
- zmniejszenia liczby beneficjentów pomocy społecznej,
- spadku liczby rodzin zmagających się z problemami opiekuńczo-wychowawczymi,
- poszerzenia wiedzy w zakresie właściwego wypełniania ról rodzicielskich,
- zwiększenia dostępności wsparcia dla rodzin,
- podniesienia jakości kształcenia i wsparcia w placówkach oświatowych,
- zwiększenia szans edukacyjnych dla dzieci mających problemy w nauce,
- zróżnicowania form spędzania czasu wolnego oraz wzrostu liczby dzieci i młodzieży z nich korzystających,
- poszerzenia wiedzy mieszkańców w zakresie profilaktyki uzależnień,
- zwiększenia dostępności wsparcia dla osób uzależnionych i współuzależnionych,
- zmniejszenia skali przemocy w rodzinie,
- polepszenia dostępu do podstawowych usług zdrowotnych, jak również specjalistycznych usług medycznych,
- poszerzenia wiedzy mieszkańców w zakresie profilaktyki zdrowotnej i zdrowego trybu życia,

¹ Piotr Sztompka, *Stawanie się społeczeństwa: pomiędzy strukturą a zmianą*, (w:) Joanna Kurczewska (red.), *Zmiana społeczna. Teoria i doświadczenia polskie*, Warszawa 1999, IFiS PAN, ss. 41-42.

- zwiększenia liczby mieszkańców aktywnych fizycznie i stosujących się na co dzień do zasad zdrowego trybu życia,
- spadku liczby rodzin zmagających się z problemami opiekuńczo-wychowawczymi,
- poszerzenia wiedzy w zakresie właściwego wypełniania ról rodzicielskich,
- zwiększenia udziału seniorów i osób niepełnosprawnych w życiu społecznym,
- aktywizacji zawodowej osób niepełnosprawnych,
- uwrażliwienia społeczeństwa na potrzeby osób starszych i niepełnosprawnych,
- podniesienia jakości usług świadczonych osobom starszym i niepełnosprawnym,
- poprawy komfortu funkcjonowania osób starszych i niepełnosprawnych w środowisku zamieszkania,
- spadku przestępczości, w tym wśród nieletnich,
- poszerzenia wiedzy uczniów w zakresie przestępczości i jej skutków,
- zapobiegania patologiom wśród nieletnich,
- umocnienia przekonania o korzyściach współpracy sąsiedzkiej w walce z przestępczością,
- zwiększenia bezpieczeństwa na drodze,
- podniesienia poziomu profesjonalizacji kadry pomocy społecznej,
- zwiększenia jakości świadczonych usług,
- zróżnicowania form i zwiększenie efektywności współpracy z organizacjami pozarządowymi oraz podmiotami ekonomii społecznej,
- zwiększenia aktywności mieszkańców, wzrostu liczby inicjatyw społecznych,
- podniesienie poziomu wiedzy mieszkańców o podejmowanych przez samorząd działaniach i zamierzeniach.

4. RAMY FINANSOWE

Ustawa o pomocy społecznej (Art. 16b ust. 2 pkt 3 podpunkt c) nakłada obligatoryjny wymóg określenia ram finansowych Strategii.

Szacuje się, że ramy finansowe strategii w latach 2021-2025 będą utrzymywały się na poziomie wydatków Ośrodka Pomocy Społecznej w roku 2020 na poziomie ok 17 200,00 zł. (szczegóły wydatków na pomoc mieszkańców gminy Tabela nr 12 str. 28).

5. PROGRAMY I PROJEKTY

Strategia Rozwiązywania Problemów Społecznych Gminy Nowe Miasto Lubawskie będzie skuteczna, o ile przedstawiciele samorządu lokalnego znajdą zasoby umożliwiające opracowanie i realizację programów i projektów zgodnych z przyjętymi w dokumencie działaniami. Programy i projekty można realizować w okresach rocznych, dłuższych lub krótszych, w zależności od ich charakteru. Mogą one być przyjmowane stosownymi uchwałami przez Radę Gminy.

Strategia Rozwiązywania Problemów Społecznych Gminy Nowe Miasto Lubawskie na lata 2021-2025 będzie realizowana w szczególności poprzez poniżej wymienione programy:

1. Gminny Program Profilaktyki i Rozwiązywania Problemów Alkoholowych,
2. Gminny Program Przeciwdziałania Narkomanii,
3. Roczny Program współpracy Gminy Nowe Miasto Lubawskie z organizacjami pozarządowymi oraz podmiotami określonymi w art. 3 ust. 3 ustawy o działalności pożytku publicznego i wolontariacie,
4. Program Wspierania Rodziny,
5. Program Przeciwdziałania Przemocy w Rodzinie i Ochrony Ofiar Przemocy w Rodzinie.

IV. UWAGI KOŃCOWE

Zapisy zawarte w Strategii Rozwiązywania Problemów Społecznych Gminy Nowe Miasto Lubawskie na lata 2021-2025 będą realizowane w ramach przyjętych działań w zależności od posiadanych przez samorząd gminy i pozyskanych z zewnątrz środków finansowych. Dla osiągnięcia wyznaczonych w dokumencie celów konieczne będzie współdziałanie różnych podmiotów funkcjonujących w obszarze polityki społecznej, w tym tych, które działają na wyższym szczeblu administracyjnym.

Autorzy dokumentu pragną złożyć serdeczne podziękowania wszystkim tym, którzy uczestniczyli w jego budowie, przyczyniając się do identyfikacji problemów społecznych występujących w gminie. Jednocześnie chcą wyrazić nadzieję na dalszą współpracę w realizacji zapisów strategii.