

**Projekt**

z dnia 19 marca 2025 r.

Zatwierdzony przez .....

**UCHWAŁA NR XI/.../2025  
RADY GMINY NOWE MIASTO LUBAWSKIE**

z dnia 26 marca 2025 r.

**w sprawie przystąpienia do sporządzenia miejscowego planu zagospodarowania przestrzennego gminy Nowe Miasto Lubawskie w obrębie geodezyjnym Pacółtowo (działki 279, 280, 281/2)**

Na podstawie art. 18 ust. 2 pkt 5 ustawy z dnia 8 marca 1990 r. o samorządzie gminnym (Dz. U. z 2024 r. poz. 1465 ze zm.) oraz art. 14 ust. 1 i 4 ustawy z dnia 27 marca 2003 r. o planowaniu i zagospodarowaniu przestrzennym (Dz. U. z 2024 r. poz. 1130 ze zm.) Rada Gminy Nowe Miasto Lubawskie uchwala, co następuje:

§ 1. Przystępuje się do sporządzenia miejscowego planu zagospodarowania przestrzennego gminy Nowe Miasto Lubawskie w obrębie geodezyjnym Pacółtowo, obejmującego działki 279, 280, 281/2.

§ 2. Granice obszaru objętego planem określa załącznik nr 1, stanowiący integralną część niniejszej uchwały.

§ 3. Zakres opracowania określa art. 15 ustawy o planowaniu i zagospodarowaniu przestrzennym.

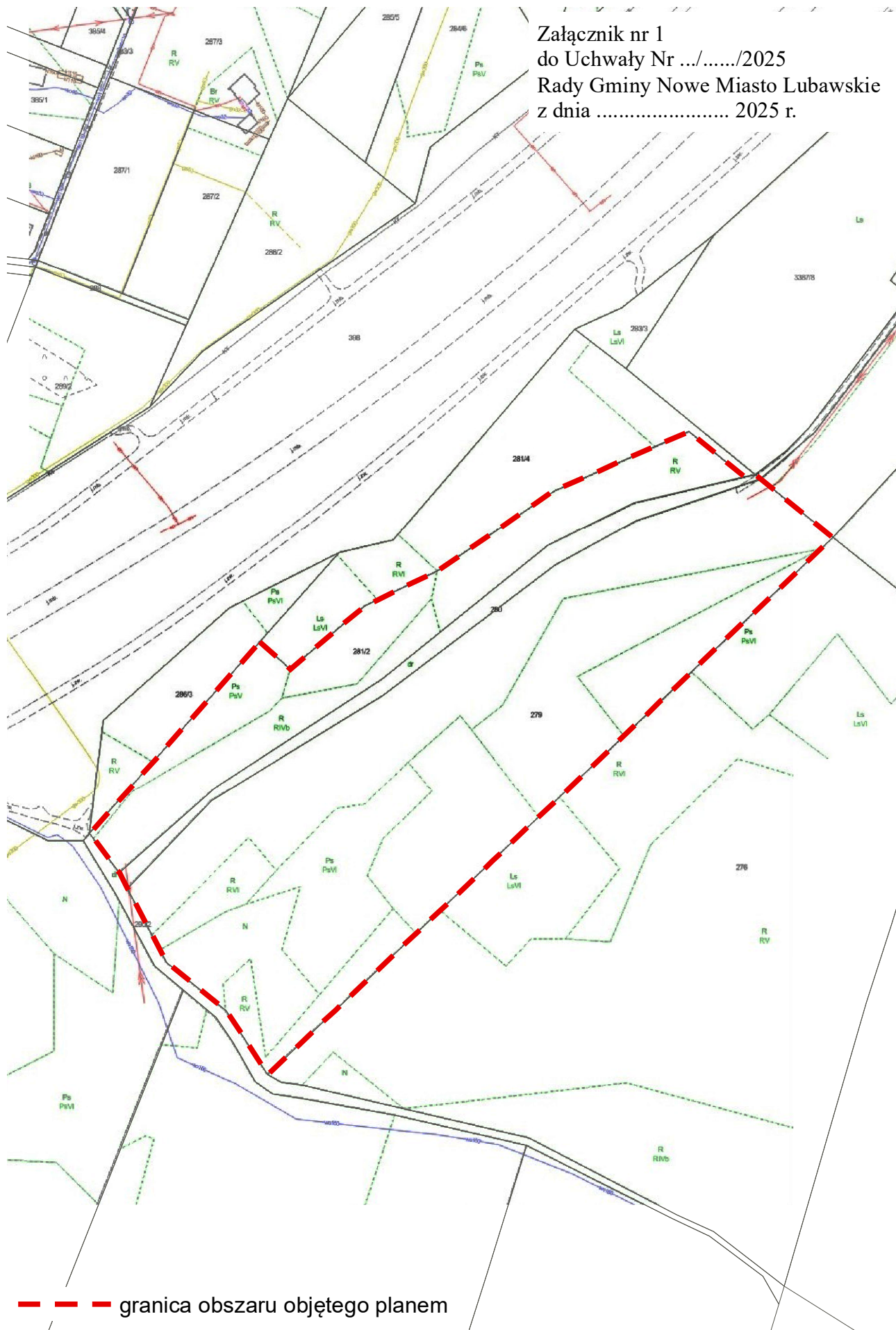
§ 4. Wykonanie uchwały powierza się Wójtowi Gminy.

§ 5. Uchwała wchodzi w życie z dniem podjęcia i podlega ogłoszeniu na tablicy ogłoszeń w Urzędzie Gminy.

Przewodnicząca Rady Gminy

**Edyta Gorzka**

Załącznik nr 1  
do Uchwały Nr .../...../2025  
Rady Gminy Nowe Miasto Lubawskie  
z dnia ..... 2025 r.



## **Uzasadnienie**

Sporządzenie i uchwalenie miejscowego planu zagospodarowania przestrzennego gminy Nowe Miasto Lubawskie w obrębie geodezyjnym Pacółtowo (działki 279, 280, 281/2) będzie realizacją polityki przestrzennej gminy.

Zgodnie ze Studium Uwarunkowań i Kierunków Zagospodarowania Przestrzennego gminy Nowe Miasto Lubawskie uchwalonego uchwałą nr XX/34/2000 Rady Gminy Nowe Miasto Lubawskie z/s w Mszanowie z dnia 11 grudnia 2000 r., zmienionego uchwałą nr XXV/117/05 Rady Gminy Nowe Miasto Lubawskie z/s w Mszanowie z dnia 29 marca 2005 r., uchwałą nr XXXII/182/2013 Rady Gminy Nowe Miasto Lubawskie z/s w Mszanowie z dnia 6 marca 2013 r., uchwałą nr IX/70/2019 Rady Gminy Nowe Miasto Lubawskie z dnia 25 lipca 2019 r. oraz uchwałą nr LV/532/2024 Rady Gminy Nowe Miasto Lubawskie z dnia 29 lutego 2024 r., wnioskowane działki położone są w przestrzennej jednostce strukturalnej nr III – wysoczyzna wschodnia, w rejonie e – przyrodniczym, w strefie polityki przestrzennej G - strefie rolniczej przestrzeni produkcyjnej.

Rolnicza przestrzeń produkcyjna jest predysponowana do rozwijania i utrwalania funkcji rolniczych. Na przedmiotowym terenie dąży się do egzekwowania określonych zasad dla zabudowy, a także należy nakreślić wpływ na koncentrację nowej zabudowy poza kompleksami rolniczej przestrzeni produkcyjnej w obrębie wykształconej zabudowy wsi.

W związku z powyższym podjęcie uchwały uważa się za uzasadnione.